

DELÅRSRAPPORT 2024-08-31

SALA KOMMUN

INNEHÅLL

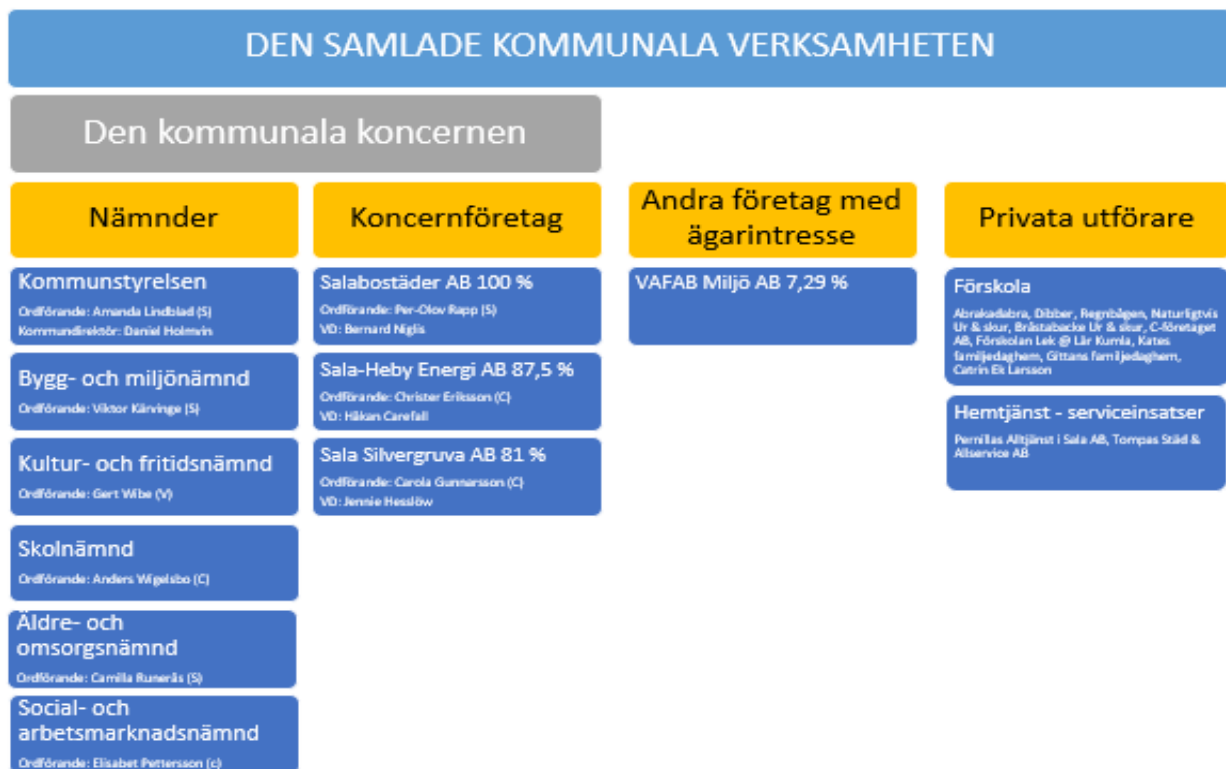
INLEDNING	4
Den kommunala koncernen	4
Politik och organisation i Sala kommun	4
Snabbfakta, 4 år i sammandrag	5
FÖRVALTNINGSBERÄTTELSE	6
Nuläge och väsentliga händelser	6
Ekonomisk uppföljning - kommunen	12
Ekonomisk uppföljning – bolagen	16
Framtid	17
Väsentliga personalförhållanden	17
EKONOMISKA SAMMANSTÄLLNINGAR	21
Resultaträkning	21
Kassaflödesanalys	22
Balansräkning	23
DRIFT- OCH INVESTERINGSREDOVISNING	25
Noter	28
Begreppsförklaringar	40
Nyckeltalsbeskrivningar	40

INLEDNING

Den kommunala koncernen

I kommunkoncernen bedrivs verksamhet i olika driftsformer för att servicen till kommuninvånarna ska vara så god som möjligt och utföras på effektivaste sätt.

I koncernen ingår kommunens nämnder, det helägda allmännyttiga bostadsbolaget Salabostäder AB (SaboAB) och det delägda energibolaget Sala-Heby Energi AB (SHEAB) som ägs tillsammans med Heby kommun. Sala Silvergruva AB (SSAB) är ett publikt företag, som bedriver verksamhet inom besöksnäringen, där Sala kommun är huvudägare. Kommunfullmäktige fattade 2023-04-24 beslut (KF § 36) om att köpa samtliga B-aktier i Sala Silvergruva AB som därmed kommer att bli ett helägt bolag. Köp och inlösen av aktier pågår fortfarande. Kommunen har även ägarintressen i Vafab Miljö AB som sköter renhållningen. Kommunen anlitar också privata utförare inom två väsentliga områden, förskola och hemtjänst.



Politik och organisation i Sala kommun

Den politiska organisationen i Sala kommun består av kommunfullmäktige (KF), kommunstyrelse (KS), fem facknämnder samt demokratiberedning, valnämnd, överförmyndare och kommunrevision. Till KS finns två utskott och till social- och arbetsmarknadsnämnden finns ett utskott.

Kommunen har en gemensam förvaltning som sköter det dagliga arbetet. Förvaltningen är uppdelad i nio kontor.

Snabbfakta, 4 år i sammandrag

	Bokslut 2021	Bokslut 2022	Bokslut 2023	Budget 2024	Prognos 2024
Årets resultat, mnkr	31,1	-2,2	-7,1	16,9	36,5
Årets resultat som andel av skatteintäkter, bidrag och utjämning, %	2,0	-0,1	-0,4	1,0	2,1
Nettokostnader, mnkr	1 496,6	1 601,1	1 665,0	1 648,9	1 649,8
-förändring från föregående år, %	4,9	7,0	4,0	-1,0	-0,9
Skatteintäkter, bidrag, utjämning, mnkr	1 526,7	1 598,0	1 664,5	1 687,8	1 711,8
- förändring från föregående år, %	4,4	4,7	4,2	1,4	2,8
Nettokostnadsandel av skatteintäkter bidrag och utjämning, %	98	100	100	97,7	96,4
Finansnetto, mnkr	1,0	0,9	-6,6	-22,1	-25,5
Nettoinvesteringar, mnkr	61,0	90,3	177,9	355,0	296,0

FÖRVALTNINGSBERÄTTELSE

Nuläge och väsentliga händelser

Samhällsekonomiska förutsättningar

Enligt SKR:s bedömning så visar utfall och framåtblickande ekonomiska indikatorer att botten på den svenska lågkonjunkturen har nåtts och att en återhämtning ligger framför oss. Inflationen är på tydlig tillbakagång, penningpolitiska lättnader både realiserats och förväntas med räntesänkningar på bred front, i Sverige och internationellt. Detta ger en skjuts uppåt för svensk konjunktur, till en början främst drivet av hushållens konsumtion men successivt även genom ökad export. En allt starkare konjunktur smittar av sig på arbetsmarknaden, men med eftersläpning efter att produktiviteten först kommer att stärkas. Därefter ökar antalet arbetade timmar, först via ökad medelarbetstid och sedan via ökad sysselsättning. Först då, i slutet av 2025, påbörjas en nedgång av arbetslösheten.

Sala 400 år

Ett antal aktiviteter har genomförts hittills under året som del av Salas 400-års firande. Året inleddes med Nattljus och Vinterskimmer och har fortsatt bli med kungabesök vid födelsedagsfirandet den 15 april då också statyn och uteväntrummet vid resecentrum invigdes, 'Sala loves' en vecka med olika aktiviteter för såväl gammal som ung, 'Putte i Parken' en tvådagars musikfestival. Camitzka parken invigdes ihop med Måns Ols-dagen i maj. Där har en gångväg skapats genom naturparken, med några små sittplatser efter vägen. 75 barn från Vallaskolan har varit med och planerat en jubileumskog. Firandet pågår hela året.

Demografi

Befolkningsutvecklingen har bromsat in kraftigt i hela Sverige och SCB:s senaste framskrivning pekar på ett helt annat scenario än tidigare prognoser visat.

Vid halvårsskiftet 2024 uppgick invånarantalet i Sala kommun till 22 880 personer. Det är en ökning med 27 personer jämfört med 31 december 2023.

Under årets första sex månader är födelsenettot negativt, -38, dvs det är fler avlidna än födda. Flyttnettot är däremot positivt, +67, då inflyttningen varit större än utflyttningen.

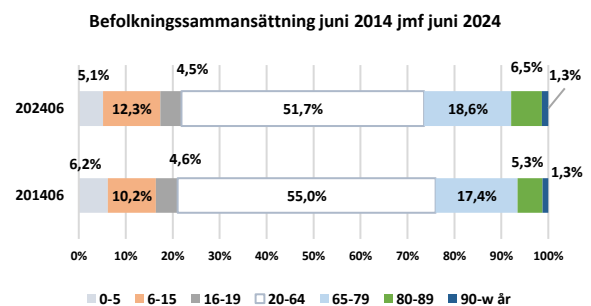
Det totala antalet invånare har ökat med 1 072 personer under perioden 201406 – 202406. Per åldersgrupp har antalet förändrats enligt tabell nedan.

Förändrat antal personer per åldersgrupp juni 2024 jmf juni 2014

Ålder	0	1-5	6-15	16-19	20-64	65-79	80-89	90-w
Förändr	-13	-164	582	18	-175	454	337	33

Av det totala invånarantalet är, vid halvårsskiftet, 51,7 % i arbetsför ålder (20-64 år) vilket är en minskning med 4,3 procentenheter jämfört halvårsskiftet 2014.

Det innebär att den sk demografiska försörjningskvoten har ökat, dvs andelen arbetande sjunker i förhållande till barn och äldre. Det är framförallt de äldre åldersgrupperna som har ökat tillsammans med barn i grundskoleåldern. En minskning ses i gruppen förskoleåldern.



Ekonomi

Helårsprognosen för 2024 pekar på ett resultat på +36,5 mnkr och ett balanskravsresultat på -64,4 mnkr.

Prognosen för skatteintäkter, generella statsbidrag, utjämnings- och fastighetsavgiften visar på ökade intäkter i förhållande till budget. Ökningen kan till stor del knytas till de generella statsbidragen samt fastighetsavgiften.

Försäljning av skogsfastigheter, Lindgården och tomtmark har genererat reavinst motsvarande 98,5 mnkr.

Månadsuppföljningarna under våren har visat på beräknat underskott för samtliga nämnder. Prognosen i delårsrapporten pekar på ett underskott för nämnderna på 98,9 mnkr. Baserat på månadsuppföljningen som gjordes per april fattade KS beslut i juni om ett antal åtgärds punkter för att få en budget i balans. Allmän ekonomisk återhållsamhet och kostnadsrestringer ska gälla för Sala kommuns verksamheter.

Arbetsmarknad

Enligt Arbetsförmedlingens månadsstatistik så har antalet personer i åldersgruppen 16-65 år som är öppet arbetslösa eller sökande i program minskat i Sala kommun. I augusti 2024 är minskningen 1,6 % jämfört augusti 2023, från 632 personer till 622.

Digitalisering

För att hantera de kommande utmaningarna inom digitalisering samt fortsätta kommunens arbete med att verksamhetsutveckla genom att digitalisera har kommunen ingått ett samarbete med SKR genom "Handslag för digitalisering". Kommunen kommer att stötta fyra av sex initiativ: Nationell identitets- och behörighetshantering, Säker Digital Kommunikation (SDK) i socialtjänsten, Införande och utveckling av digital post, Gemensam informationsförsörjning (GIF) ekonomiskt bistånd. It- och digitaliseringsenheten, digitaliseringsrådet tillsammans med aktuella kontor kommer att ha en aktiv roll i deltagandet vid dessa nationellt prioriterade digitaliseringsinitiativ.

It- och digitaliseringsenheten har slutfört flera verksamhetsnära digitaliseringsprojekt, SEFOS (Säker digital kommunikation), Integrationer för e-tjänster och verksamhets-system samt arbetat med att frigöra lagring.

Kommunikationsenheten har utvecklat och tagit fram ytterligare 14 nya e-tjänster, bl a bokning av studie- och yrkesvägledning, sommarsimskola, visselblåsaranmälning, ansökan om kommunalt vatten och avlopp, ansökan om ekonomiskt bistånd m m. Totalt finns nu 125 e-tjänster.

Exploatering

Exploateringen av Bältarhagen i Ransta fortsätter. Området har avverkats och projektering ska påbörjas. Förberedelser för markanvisning pågår.

Arbetet med att möjliggöra en utveckling och exploatering av Salbergaområdet har påbörjats med förberedelser för ny detaljplan.

EU-projekt

Sala kommun driver under året ett EU-projekt via Svenska ESF-rådet, Kompetenscenter 2.0. Det innebär att samtliga anställda inom Sala kommun får möjlighet att göra olika kompetenshöjande insatser. De flesta aktiviteterna är digitala moduler men även vissa fysiska workshops äger rum. Per 2024-06-30 fanns det ca 40 olika moduler framtagna. Projektets totala omslutning är 19 mnkr och det stöd som EU betalar ut är 10 mnkr. Kommunens medfinansiering sker via medarbetarnas nedlagda arbetstid.

Kommunstyrelsen har under augusti 2024 beslutat om att ansöka om ett skärpbandsprojekt till det pågående ESF-projektet Kompetenscenter 2.0. Slutligt besked från ESF förväntas i oktober/november 2024.

Vård och omsorg har beviljats projektmedel för projektet "Vägen till arbete". Projektet startade den 1 januari 2024 och pågår till augusti 2027. Målgruppen är nyanlända och de som står långt ifrån arbetsmarknaden. Målet är att de ska göra en stegförflyttning mot arbetsmarknaden, studier eller annan egen försörjning.

Övriga väsentliga händelser

Det rådande säkerhetsläget i landet och omvärlden har inneburit att tid och resurser har lagts på arbetet med säkerhetsfrågor, bl a har en kommunövergripande säkerhetsanalys och stabsutbildning genomförts.

Som ett led i krisberedskapen har kommunikationsenheten övat och utbildat sig i kriskommunikation samt anskaffat material och hjälpmedel för praktisk kriskommunikation.

Den nederbördstunga hösten och vintern har varit gynnsam för de stora grundvattenmagasinen. Återhämtningen är till en nivå motsvarande ca 10 år tillbaka i tiden.

Arbete fortgår enligt plan med att skydda grundvattentäkterna i Sala kommun. För vattenskyddsområdet i Knipkällan, Viggbo, Nötmarken och Hedåker har förslag på teknisk beskrivning och nya föreskrifter tagits fram.

En handlingsplan mot välfärdsbrottslighet är framarbetad.

Upphandlingsenheten och Näringslivsenheten har genomfört en anbudsskola riktad till näringslivet i Sala kommun.

Nya skolan i Möklinta invigdes i samband med skolstarten. Renoveringen och ombyggnationen av Vallaskolan är färdigställd.

Två nya modulförskolor är etablerade och i drift för att ersätta de tre förskolor som ska rivas.

Fastighetsenheten har i uppdrag att tillsammans med kultur- och fritidskontoret fortsätta arbetet rörande framtidens badhus i kommunen.

Dammsystemet har förstärkts ytterligare genom att nödavlopp Långforsen har färdigställts och MSB-stödda förstärkningsarbeten av dammvallarna fortskrider enligt plan.

Det statligt finansierade miljöprojektet för sanering kring Sala silvergruva och Pråmån har under perioden slutfört täckningsåtgärderna vid bussparkeringarna, parkeringen vid gruvkontoret, södra infartsvägen samt Drottning Christinas schakt. Miljöprovtagningar av sediment och gamla muddervallar längs Pråmån har genomförts.

Anläggandet av gång- och cykelväg mellan Ransta och Kumla är påbörjad, vilket är ett projekt i samarbete mellan Sala kommun och Trafikverket.

BG10 ett projekt i samverkan med Salabostäder i avsikt att motverka barn, unga och föräldrars utanförskap. Insatserna syftar till att öka de boendes delaktighet och engagemang i barnen och bostadsområdet. Projektet invigdes i mars.

Årets sommararena med aktiviteter för barn och unga var öppen 63 dagar under sommaren.

Extra senioraktiviteter har arrangerats, bl a föreläsning "70 är det nya 50".

Avtalet med Heby kommun gällande gemensam räddningstjänst är omförhandlat och samarbetet kommer att fortsätta.

Skolnämnden har fattat ett beslut om att, fr o m årsskiftet, inte längre driva Salbo förskola.

Öppnandet av en familjecentral i kommunen har försenats då förutsättningarna för Region Västmanland har förändrats. Arbetet med att finna en lämplig lokal fortsätter.

I syfte att skapa sysselsättning för personer med aktivitetsplikt har ett samarbete startat mellan fastighetsenheten och arbetsmarknadsenheten. Fler möjliga områden ses över.

En länsgemensam överenskommelse för samverkan om vuxnas psykiska hälsa är antagen.

Ett projekt gällande läkemedelsautomater pågår inom hemtjänsten under året. 10 automater finns i ordinärt boende. Projektet kommer att utvärderas i december.

Sala kommun har beviljats statsbidrag för stärkt civilt försvaret inom socialtjänst och kommunal hälso- och sjukvård. I samarbete med kommunens säkerhetssamordnare har utbildningar tagit fram under våren.

Arbete med att iordningställa ersättningslokaler för Solgatan LSS-boende pågår.

I det svåra rekryteringsläget som är nationellt och förväntas öka fortsätter vård- och omsorgskontorets arbete med att se över alla yrkesrollers arbetsuppgifter. Kontoret förbereder sig för att rätt yrkesroll ska göra rätt arbetsuppgifter. Anställda undersköterskor har utbildats internt för att nyttja sin kompetens fullt ut.

Ett 20 tal medarbetare har genomfört en utbildning i vårdsvenska via KUI (Kompetensutbildningsinstitutet).

Samhällsbyggnadskontoret fortsätter arbeta aktivt med detaljplaner och tar dem framåt i processen. Under delåret har detaljplanen för Lasarettet 2 antagits, vilken möjliggör både bostäder och verksamheter. Detaljplanen Evelund Västra har skickats på en andra granskning efter en större omarbetning. Detaljplan för södra och östra Ångshagen har gått på samråd. Vattentjänstplanen har gått på både samråd och granskning under perioden.

Kommunstyrelsen har fattat beslut om att genomföra ett större utvecklingsarbete kring förorenad mark. Syftet är att hitta om det går att hantera föroreningar i mark med mindre ingripande åtgärder. På sikt handlar det både om hanteringen av kommunens mark och bedömningen inom myndighetsutövningen.

Arbetet med att avsluta samarbetet med Heby gällande bygg och miljö pågår. Processen har fått arbetsnamnet Nytt läge 2026 och den bedrivs i åtta delprocesser.

God ekonomisk hushållning och måluppfyllelse

Kommunen ska enligt Kommunallagen bedriva sin verksamhet så att god ekonomisk hushållning uppnås ur såväl

finansiellt som verksamhetsperspektiv. Kommunfullmäktige har antagit riktlinjer för god ekonomisk hushållning i Sala kommun (KF §146 2023) och de finansiella målen definieras och beslutas årligen i kommunens budget.

Tre målområden har utpekats som strategiskt viktiga för kommunkoncernen att arbeta med för att nå den, för Sala kommun, antagna visionen:

- Ett växande Sala
- Ett hållbart Sala
- Ett tryggt och rättvist Sala

Till varje målområde har, ur ett samhällsbyggarperspektiv, övergripande långsiktiga utvecklingsmål formulerats med beskrivning om vad som anses vara mått på hur väl kommunen lyckas, se även [Långsiktiga utvecklingsmål.pdf \(sala.se\)](#).

Målens utveckling mäts via indikatorer, se bilaga Måluppföljning delårsrapport 2024 och Indikatorsammanställning utvecklingsmål delårsrapport 2024. I bilagan kommenteras och analyseras måluppfyllelsen.

Nämnder och styrelser grunduppdrag regleras i reglementen och ägardirektiv antagna av Kommunfullmäktige.

Nämnder och styrelser bidrar till de övergripande utvecklingsmålen uppfyllelse via aktiviteter, utveckling av sina grunduppdrag och övriga relevanta styrdokument och strategier.

Långsiktiga utvecklingsmål

Symbolförklaring till måluppfyllelse:

- Målet bedöms bli uppfyllt
- Målet bedöms bli delvis uppfyllt
- Målet bedöms inte uppfyllas

Ett växande Sala ●

Inom målet *Ett växande Sala* har kommunfullmäktige identifierat flera strategiska områden som är centrala för att främja kommunens utveckling. Kommunens ambition är att erbjuda attraktiva boendemiljöer, öka antalet arbetstillfällen, stärka näringslivet och säkerställa högkvalitativ utbildning i hela kommunen. För att uppnå dessa mål strävar Sala efter att öka antalet företag och arbetstillfällen, främja nyinflyttning, minska arbetslösheten och förbättra resultaten i mätningar som rör invånarnas förtroende och upplevelse av service.

För att förverkliga dessa mål lägger kommunen särskild vikt vid proaktivt arbete med markberedskap och planering, samt vid att effektivt kommunicera Salas unika fördelar. Ett gott samarbetsklimat och hög kvalitet inom välfärdstjänster, lokaler och fastigheter är avgörande faktorer i denna sträva. Kommunen prioriterar också kontinuerliga förbättringar i arbetet med verksamhetsetableringar för att skapa en gynnsam miljö för tillväxt och utveckling.

Sammanfattningsvis, när antalet företag och arbetstillfällen ökar, när nyinflyttningen till kommunen stiger, när arbetslösheten minskar och när resultaten i mätningar gällande förtroende och service förbättras, kan Sala anses ha framgångsrikt uppnått sina mål inom detta område.

SAMMANFATTNING – ETT VÄXANDE SALA

Till målet att skapa ett "Ett växande Sala" har kontoren bidragit med aktiviteter för att främja tillväxt och utveckling i kommunen. Trots vissa nedgångar i nyckeltal visar Sala kommun en blandad men övervägande positiv trend, tack vare en rad målmedvetna åtgärder från olika kontor.

Företagsklimatet och arbetsmarknaden har visat en nedgång i antalet nystartade företag och arbetsställen, vilket tyder på utmaningar inom det lokala näringslivet. För att motverka denna nedgång har kommunledningskontoret arbetat intensivt med att stärka Salas platsvarumärke genom en ny webbplats och evenemangskalender, samt genom att anordna företagarfrukostar och näringslivsråd. Dessa insatser syftar till att lyfta fram kommunens fördelar och skapa positiva möten mellan kommunen och lokala företag. Tekniska kontoret har också bidragit genom att förbättra handläggningen av markupplåtelse, vilket förväntas påverka företagsklimatet positivt.

Trots den nedåtgående trenden i nystartade arbetsställen, har Sala fortsatt att ligga över genomsnittet för sin nya kategori som pendlingskommun. Detta indikerar att kommunen, även om den möter vissa utmaningar, fortfarande har en relativt stark arbetsmarknad. För att stärka denna trend framöver, är det avgörande att kommunen fortsätter att anpassa sig till förändrade ekonomiska förutsättningar och skapa fler tillväxtmöjligheter.

Befolkningsrörelserna visar en negativ trend med ökad utflyttning och minskad inflyttning. Detta kan bero på faktorer som arbetsmarknadsförändringar och bostadsutbudets tillgång. Samhällsbyggnadskontoret har varit aktivt genom att antaga fyra detaljplaner för att tillföra bostäder och verksamhetsmark till kommunen, vilket förväntas ha en positiv inverkan på befolkningsbalansen på sikt. För att ytterligare förbättra befolkningsutvecklingen, kan kommunen behöva fokusera på att öka attraktionskraften. Arbetslösheten har minskat, vilket tyder på en förbättrad arbetsmarknad. Vård- och omsorgskontoret har implementerat aktivitetsplikten och utvecklat nya insatser för att stödja personer inom ekonomiskt bistånd och arbetsmarknadsstöd. Detta har bidragit till en minskning i arbetslösheten, vilket är ett positivt resultat av deras arbete. Denna utveckling visar att kommunens strategier för att öka sysselsättningen och stödja arbetslösa är effektiva.

Förbättringar i förtroende och service har både visat framsteg och kvarstående utmaningar. Kommunledningskontoret har varit aktivt i att förbättra handläggningstider och rådgivning genom att bilda arbetsgrupper och genomföra jubileumsaktiviteter som ökat medieexponeringen och lokal stolthet. Tekniska kontoret har arbetat med att förbättra servicen för markupplåtelse och öka medarbetarnas rörlighet inom kommunen, även om målet för medarbetarnas rotation fortfarande är delvis uppnått. Samtidigt har räddningstjänsten genomfört säkerhetshöjande utbildningar, och kultur- och fritidskontoret har förbättrat synligheten för kulturaktiviteter genom ökad digital närvaro, vilket har lett till fler besök på Sommararenan.

Trots framsteg, kvarstår behovet av ytterligare förbättringar, särskilt i bemötande och tillgänglighet via telefon. Medborgarnas nöjdhet har sett en mindre nedgång, vilket indikerar att kommunen behöver fortsätta stärka områden som påverkar livskvaliteten och servicekvaliteten.

Sammanfattningsvis visar kommunens aktiviteter en helhetssyn som integrerar kommunikation, företagande, utbildning och välfärdstjänster. Genom att bygga vidare på de positiva trenderna och fortsätta adressera de identifierade utmaningarna, kan Sala kommun skapa en hållbar och växande framtid.

Utifrån sammanfattningen av målet att skapa "Ett växande Sala" är målet delvis uppfyllt

SAMMANFATTNING – ETT VÄXANDE SALA

Positiva aspekter:

- Minskad arbetslöshet och förbättringar i sysselsättningen.
- Förbättringar i förtroende och service, där vissa framsteg har gjorts, särskilt inom handläggningstider och rådgivning.
- Antagande av detaljplaner för nya bostäder och verksamhetsmark, vilket kan bidra till att hantera befolkningsrörelser på sikt.
- Fortsatt relativt stark arbetsmarknad i förhållande till Salas kategori som pendlingskommun.

Utmaningar:

- Nedgång i företagsklimatet med färre nystartade företag och arbetsställen.
- Negativ befolkningsrörelse med ökande utflyttning och minskad inflyttning.
- Medborgarnas nöjdhet har sett en mindre nedgång, vilket tyder på att service och bemötande fortfarande behöver förbättras.

Ett hållbart Sala

Inom målet *Ett hållbart Sala* har kommunfullmäktige fastställt flera strategiska fokusområden för att främja en långsiktigt hållbar utveckling. Kommunens ambition är att minska koldioxidutsläppen, höja utbildningsnivån, förbättra studieresultaten och folkhälsan samt öka medborgarnas egenförsörjning. För att nå dessa mål lägger kommunen särskild vikt vid livslångt lärande och folkhälsa, samt att säkerställa friska bostäder och en ren miljö. Kommunen arbetar också med att stärka ekonomin och motverka utanförskap och segregation.

För att förverkliga dessa mål prioriterar kommunen aktiviteter för att minska utsläpp och förbättra miljön, stödja utbildning och hälsa samt säkerställa bra boendemiljöer. Ett fokus på att öka medborgarnas egenförsörjning och bryta socialt utanförskap är också centralt.

Sammanfattningsvis, när Sala kommun lyckas med att minska koldioxidutsläpp, höja utbildningsnivån, förbättra studieresultat och folkhälsa samt öka egenförsörjningen, kan kommunen anses ha framgångsrikt uppnått sina hållbarhetsmål.

SAMMANFATTNING – ETT HÅLLBART SALA

Under arbetet med att uppnå målet "Ett hållbart Sala" har kommunen visat framsteg inom flera viktiga områden, tack vare aktiviteter från olika kontor som har bidragit till att nå dessa mål. Nedan följer en sammanfattning av måluppfyllelsen med betoning på de specifika bidrag som kontoren har gjort.

Koldioxidutsläppen minskar: Sala har uppvisat en positiv trend med minskade koldioxidutsläpp per invånare, vilket är ett centralt mål inom ramen för hållbarhet. Samhällsbyggnadskontoret har spelat en viktig roll i detta genom att fokusera på hållbarhet i sina byggprojekt och tillsyn av riksintresseområden och enskilda avlopp. Deras arbete med att integrera ekologiska och miljövänliga lösningar, som i projektet Södra Ångshagen, bidrar direkt till att minska koldioxidutsläppen. Kultur- och fritidskontoret har också gjort sin del genom att utveckla en plan för hållbar skötsel av gräsplaner, vilket minskar klimatpåverkan och förbättrar luftkvaliteten genom lägre koldioxidutsläpp och energiförbrukning. Fortsatta insatser för att stödja och implementera sådana miljövänliga initiativ är avgörande för att upprätthålla och förstärka denna positiva trend.

Utbildningsnivån ökar: Kommunens arbete för att höja utbildningsnivån bland invånarna har visat sig framgångsrikt. Skolkontoret har varit central i denna process genom att arbeta för att förbättra studieresultaten och elevernas välmående. Trots att närvaro och trygghet i skolan är områden som behöver förbättras, har skolkontorets insatser som "närvarocirkeln" och användningen av stödresurser visat på positiva effekter, med ökade andelar gymnasieelever som slutför sina studier inom fyra år. Dessa insatser är avgörande för att fortsätta höja utbildningsnivån och förbereda eleverna för framtiden.

Studieresultaten blir bättre: Sala har sett en blandad utveckling i studieresultaten. Det genomsnittliga meritvärdet för elever i årskurs 9 har återhämtat sig något efter tidigare nedgångar, även om det fortfarande ligger något under jämförbara kommuner. Skolkontorets arbete med att förbättra närvaron och säkerställa högkvalitativ undervisning är en viktig del av detta. Samtidigt har andelen lärare med pedagogisk högskoleexamen ökat, även om det fortfarande finns utrymme för förbättring för att nå nivåer som finns i andra kommuner. Skolkontorets insatser för att fortbilda personal och stödja elever är kritiska för att nå högre studieresultat och stärka utbildningskvaliteten.

Folkhälsan förbättras: Folkhälsan i Sala har förbättrats på flera områden, även om det kvarstår utmaningar. Vård- och omsorgskontorets arbete med att stödja våldsutsatta och minska miljöpåverkan genom planering av resor bidrar till ett bättre psykiskt välbefinnande och minskade koldioxidutsläpp. Samtidigt har Räddningstjänstens förebyggande arbete och rådgivning bidragit till att stärka den allmänna säkerheten och välmående. Trots dessa framsteg finns det behov av att adressera ökningen i stillasittande och nedgång i fysisk aktivitet bland invånarna. Kommunens insatser för att främja aktiva livsstilar och öka deltagandet i idrottsföreningar bland unga är lovande och bör fortsätta stödjas.

Egen försörjning bland medborgarna ökar: Sala har sett positiva trender i minskningen av ekonomiskt försörjningsstöd, särskilt bland barn och ungdomar. Tekniska kontoret har bidragit till detta genom att erbjuda praktikplatser och arbetstillfällen, vilket hjälper till att öka egenförsörjningen och minska utanförskap. Vård- och omsorgskontoret har också arbetat med att bryta utanförskap och skapa fler mötesplatser, vilket ytterligare stöder ökad social inkludering och ekonomisk självförsörjning. Trots dessa framsteg kvarstår utmaningar, särskilt med den ökande arbetslösheten och behovet av att utveckla nya mätverktyg för att bättre övervaka och stödja ekonomisk självförsörjning.

Sammanfattningsvis har Sala kommun gjort betydande framsteg mot målet "Ett hållbart Sala" tack vare insatser från olika kontor som har bidragit till att minska koldioxidutsläpp, höja utbildningsnivåer, förbättra studieresultaten och stärka folkhälsan. Genom att fortsätta med dessa strategier och stärka insatserna på alla områden, kommer kommunen att kunna uppnå sina hållbarhetsmål och förbättra livskvaliteten för sina invånare.

Utifrån sammanfattningen av målet att skapa "Ett hållbart Sala" är målet delvis uppfyllt

Positiva framsteg:

- Minskade koldioxidutsläpp, tack vare hållbara byggprojekt och ekologiska initiativ från samhällsbyggnadskontoret och kultur- och fritidskontoret.
- Ökad utbildningsnivå, med fler elever som slutför sina gymnasiestudier och förbättringar i studieresultat, även om det fortfarande finns utmaningar.
- Ökad egenförsörjning, särskilt bland unga, med hjälp av praktikplatser och stöd från vård- och omsorgskontoret.

Kvarstående utmaningar:

- Studieresultat för årskurs 9 är fortfarande något under genomsnittet jämfört med liknande kommuner.
- Folkhälsoutmaningar i form av ökning av ohälsa, färre invånare som bedömer sin hälsa som bra, mer stillasittande livsstil och minskat deltagande i fysisk aktivitet.

Ett tryggt och rättvist Sala

Inom målet *Ett tryggt och rättvist Sala* har kommunfullmäktige definierat flera strategiska fokusområden för att stärka tryggheten och rättvisan för medborgare, föreningar och näringsliv. Kommunens ambition är att öka medborgarnas förtroende, förbättra nöjdheten med kommunala tjänster och höja både den upplevda och faktiska tryggheten i offentliga miljöer. För att nå dessa mål lägger kommunen särskild vikt vid att stärka demokratin och öka medborgardialogen, samt säkerställa rättssäkerhet och lika behandling.

Kommunen arbetar för att främja en trygg och rättvis samhällsutveckling där alla invånare känner sig delaktiga. Insatserna fokuserar på att förbättra medborgarinflytandet och öka insynen, samt på att främja både faktisk och upplevd trygghet. Förbättringar av kommunens verksamheter och skapandet av rättvisa förutsättningar för alla är centrala delar av strategin.

Sammanfattningsvis, när Sala kommun framgångsrikt ökar medborgarnas förtroende, förbättrar nöjdheten med kommunens verksamheter och höjer tryggheten, har kommunen nått sina mål om att skapa ett tryggt och rättvist samhälle.

SAMMANFATTNING – ETT TRYGGT OCH RÄTTVIST SALA

Målet "Ett tryggt och rättvist Sala" syftar till att skapa en kommun där medborgarnas förtroende och nöjdhet är höga, och där både den upplevda och faktiska tryggheten i offentliga miljöer är stark. Kommunen har fokuserat på att stärka demokratin, öka medborgardialogen och säkerställa rättssäkerhet och lika behandling för alla invånare. Under perioden 2021 till 2024 har förtroendet för kommunen bland företagen varit något lägre än det nationella genomsnittet. Inledningsvis visade resultaten från 2021 en begränsad tillfredsställelse bland företagen. Trots en viss förbättring har förtroendet minskat igen under 2023 och 2024. Detta indikerar att kommunen har haft svårt att upprätthålla en stark och konstruktiv relation med det lokala näringslivet. Kommunledningskontorets arbete med att förbättra tillgången till medborgarförslag genom en ny e-tjänst har stärkt medborgarnas möjlighet att påverka och bidragit till ökad tillit till kommunen, vilket kan ha en positiv effekt även på företagets uppfattning om kommunen genom förbättrad transparens och kommunikation.

Nöjdheten bland medborgarna med kommunens verksamheter var hög under 2022 men minskade markant under 2023. Sala kommun presterar under genomsnittet jämfört med både lågpendlings- och pendlingskommuner nära större städer, vilket pekar på betydande förbättringsområden. Samhällsbyggnadskontorets arbete med miljötillsyn och livsmedelskontroller är en del av strävan att säkerställa kvaliteten och effektiviteten i kommunens verksamheter och att förbättra medborgarnas upplevelse av kommunens service.

Den upplevda tryggheten i offentliga miljöer har visat vissa förbättringar men kvarstår som en utmaning. Andelen invånare som avstår från att gå ut ensamma har minskat något, men oron är fortfarande högre jämfört med andra kommuner. Tryggheten bland skolbarn varierar, med vissa grupper som rapporterar ökad trygghet medan andra upplever minskad trygghet. Räddningstjänsten arbetar kontinuerligt med kvalitativa räddningsinsatser och tillsyn för att förebygga olyckor. Kultur- och fritidskontoret har bidragit genom att skapa nya mötesplatser, såsom det allaktivitetshuset som invigdes 2024, vilket främjar lokal trygghet och engagemang. När det gäller säkerhet och faktisk trygghet, har antalet anmälda våldsbrott ökat från 2021 till 2023. Trots att Sala kommun har lägre nivåer av anmälda brott än vissa städer med anstalter, visar den ökande brottsligheten ett behov av förstärkta säkerhetsinsatser. Kommunledningskontoret har stärkt samarbetet med polismyndigheten genom arbetet med Brå för att hantera trygghets- och säkerhetsfrågor mer effektivt, vilket syftar till att öka den upplevda tryggheten bland invånarna genom ett mer samordnat arbete.

Medborgarnas uppfattning om deras möjlighet att påverka kommunala beslut och delta i processer har minskat, vilket visar på ett behov av att förbättra demokratin och delaktigheten i kommunen. Kommunledningskontorets förbättring av transparensen genom regelbundna uppdateringar via webb och sociala medier om politiska beslut och sammanträden syftar till att öka medborgarnas insyn och delaktighet i kommunens arbete.

Sammanfattningsvis bidrar dessa insatser till att skapa en mer positiv och rättvis kommunal miljö. Sala kommun fortsätter att sträva efter att uppnå målet om ett tryggt och rättvist Sala genom att löpande utveckla och förbättra sina verksamheter och processer.

Utifrån sammanfattningen av målet att skapa "Ett tryggt och rättvist Sala" är målet delvis uppfyllt

Positiva framsteg:

- Förbättrad medborgardialog och ökad transparens, med nya e-tjänster och regelbundna uppdateringar om kommunens beslut, vilket stärker medborgarnas förtroende.
- Nya mötesplatser som allaktivitetshuset, vilket främjar lokal trygghet och engagemang.

Utmaningar:

- Lägre företagsförtroende, där förtroendet har minskat under 2023 och 2024 efter en kortvarig förbättring.
- Minskad nöjdhet bland medborgarna med kommunens verksamheter jämfört med tidigare år och andra kommuner.
- Ökning av anmälda våldsbrott.
- Försämrad upplevd trygghet i vissa grupper, med fortsatt hög oro för att vistas ute ensam och varierande trygghet bland skolbarn.
- Minskad upplevelse av delaktighet bland medborgarna i kommunala beslut.

Finansiella mål

	Bokslut 2022	Bokslut 2023	Prognos 2024	
Årets resultat, % av skatter och bidrag	-0,1	-0,4	2,1	↗
Ökningen av skatter och bidrag ska vara större än nettokostnadsökningen				↗
Skatter och bidrag, förändring %	4,6	4,2	2,8	
Nettokostnader, förändring %	7,0	4,0	-0,9	
Nämnderna ska bedriva verksamhet inom beslutade anslag, avvikelse mnkr	-60,5	-133,9	-98,9	↘
Nämndernas externa intäkter i förhållande till externa kostnader, %	23	23	25	↗

Tre av fyra finansiella mål beräknas nås 2024.

Kommunfullmäktige har, i budget för 2024, beslutat om ett resultatmål på 16,9 mnkr. Det motsvarar 1,0 % av de budgeterade intäkterna för skatter, generella statsbidrag och utjämning.

Prognosen pekar på ett resultat på 36,5 mnkr (2,1 %) vilket innebär att resultatmålet beräknas uppnås.

Jämfört med bokslut 2023 så ökar intäkterna för skatter, generella statsbidrag och utjämning med 2,8 % enligt prognos i SKR:s cirkulär 24:38 och verksamheternas nettokostnader beräknas minska med -0,9 %. För nämnderna är prognosen att andelen externa intäkter ökar i förhållande till de externa kostnaderna jämfört bokslut 2023. Nämnderna prognostiserar sammantaget med ett underskott på -98,9 mnkr.

Sammanfattande slutsats

Utvecklingen för de långsiktiga utvecklingsmålen mot måluppfyllelse är relativt svag, men utfallet för flertalet indikatorer visar på att Sala kommun ligger på en ungefärlig nivå i jämförelse med liknande kommuner. Sammantaget så sker många viktiga insatser inom målområdena och

kommer så göra även framgent. Det är av vikt att det påbörjade arbetet kan fortsätta och att det finns förutsättningar för dialog kring resultatet och utrymme till eventuella förändringar.

Årets resultat beräknas motsvara 2,1 % av skatter och bidrag, vilket är bättre än budgeterat. Nettokostnadsutvecklingen är lägre än ökningen av skatter och bidrag.

Jämförelsestörande poster minskar dock nettokostnaderna med 91,3 mnkr och bidrar till att resultatmålet och målet med att nettokostnadsökningen ska vara lägre än ökningen av skatter och bidrag nås.

Nämnderna beräknas öka de externa intäkterna i förhållande till de externa kostnaderna. De klarar dock inte att bedriva verksamheten inom de tilldelade ramarna.

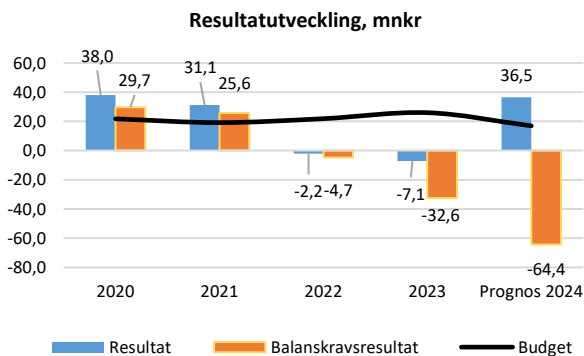
Ur ett finansiellt perspektiv bedöms måluppfyllnaden svag då de jämförelsestörande posterna har stor påverkan på två av nyckeltalens utveckling.

Sammanfattningsvis bedöms kommunen delvis uppnå målen för god ekonomisk hushållning.

Ekonomisk uppföljning - kommunen

RESULTATUTVECKLING

Helårsprognos för 2024 pekar mot ett resultat på +36,5 mnkr att jämföra med budgeterat resultat på +16,9 mnkr.



Från det prognosticerade resultatet räknas reavinster och orealiserade vinster bort i balanskravsutredningen. Försäljning av skogsfastighet, Lindgården och tomtmark har genererat reavinster motsvarande 98,5 mnkr och orealiserade vinster för kapitalförsäkring och tillfälligt placerade medel uppgår till 2,4 mnkr. Med dessa avräknade blir prognosen för balanskravsresultatet -64,4 mnkr.

Balanskravsutredning

Mnkr	Bokslut 2021	Bokslut 2022	Bokslut 2023	Prognos 2024
Årets resultat enligt resultaträkning	31,1	-2,2	-7,1	36,5
Reducering av samtliga realisationsvinster	-5,5	-2,5	-40,6	-98,5
Justering för realisationsförluster med undantagsmöjlighet	-	-	-	-
Orealiserade vinster och förluster i värdepapper	-	-	-	-2,4
Återföring av orealiserade vinster och förluster i värdepapper	-	-	-	-
Årets resultat efter balanskravsjusteringar	25,6	-4,7	-47,7	-64,4
Reservering av medel till resultatreserv	-	-	-	-
Användning av medel från resultatreserv	-	-	-	-
Medel från resultatutjämningsreserv	-	-	15,1	-
Årets balanskravsresultat	25,6	-4,7	-32,6	-64,4

Bedömningen i prognosen är att balanskravet inte uppfylls.

Återställande av negativt resultat

Kommunfullmäktige beslutade att undanta 2022-års negativa balanskravsresultat från återställandekravet med motiveringen att en retroaktiv pensionspremie på 10,4 mnkr belastat resultatet.

Enligt beslut i fullmäktige ska 2023-års negativa balanskravsresultat täckas genom högre ställda resultatmål 2025 och 2026.

Det prognostiserade balanskravsresultatet för 2024 är också negativt vilket innebär att även det måste återställas inom tre år, d v s senast 2027.

Återställande av negativt resultat

Mnkr	Bokslut 2023	Prognos 2024
IB ack ej återställda negativa resultat	0,0	-32,6
- varav från tidigare år	0,0	0,0
- varav från 2023 återställas senast 2026	-	-32,6
Årets resultat efter balanskravsjusteringar	-47,7	-64,4
Medel från resultatutjämningsreserv	15,1	-
Årets negativa balanskravsresultat att återställa	-32,6	-64,4
UB negativa resultat att återställa inom tre år	-32,6	-97,0

I samtliga nämnder pågår ett arbete för att nå en budget i balans. Det pågående omställningsarbetet beräknas ge full effekt först kommande år.

VERKSAMHETENS NETTOKOSTNADER

Avvikelse nämndernas/styrelsernas nettokostnader

Mnkr	Period- avvikelse 20240831	Periodavvikelse exkl sem- o ferielöneskuld 20240831	Avvi- kelse- prognos 2024
Kommunstyrelsen	-24,2	-28,1	-25,3
Revision	0,0	0,0	0,0
Överförmyndare	0,9	0,9	0,6
Kultur- och fritidsnämnd	-0,6	-1,3	-0,2
Skolnämnd	12,7	-11,6	-20,5
Äldre- och omsorgsnämnd	-16,9	-24,3	-18,1
Social- och arbetsmarknadsnämnd	-23,4	-24,6	-34,3
Summa nämnderna	-51,6	-89,1	-97,8
Finansförvaltning	112,8	112,8	96,8
Summa totalt	61,2	23,8	-0,9

Periodavvikelse

Verksamhetens nettokostnader avviker positivt från periodbudgeten med 61,2 mnkr. I periodresultatet ingår reavinst motvarande 98,5 mnkr.

Förändringen av semester- och ferielöneskulden är vid balansstidpunkten för delårsperioden värderad till sitt verkliga värde. Det förbättrar periodresultatet med totalt 37,4 mnkr.

Under hösten beräknas skulden åter upparbetas med ca 38 mnkr vilket ingår i nämndernas helårsprognoser.

Helårsprognos

Prognosen för verksamhetens nettokostnader för nämnderna uppgår till -97,8 mnkr och finansförvaltningens delar till 96,8 mnkr, sammantaget -0,9 mnkr.

Prognosen för **Kommunstyrelsens** verksamheter visar sammanlagt ett underskott på -25,3 mnkr. Därtill redovisas en avvikelse på finansiella kostnader på -1,3 mnkr för VA-kollektivet (se rubrik Finansnetto nedan). Det största underskottet beräknas uppstå inom **Tekniska kontoret** (-23,9 mnkr). Fastighetenheten (-8,4 mnkr) där kostnader för moduler är en stor bidragande orsak tillsammans med ökade värmekostnader. Vattenskadan på Rådhusgatan beräknas också påverka negativt med ca -1 mnkr. Justerade intäkter för hyror kopplat till uppräknade kapitalkostnader tillsammans med lägre kostnader för städ i och med nytt avtal och personalvakanser bidrar till att minska underskottet. Gatuenheten, (-6,8 mnkr) vinterväghållningen, markvärme i centrum och reparationskostnader för maskiner samt högre kostnader för centralförråd och internpost. Parkenheten (-2,6 mnkr) lägre intäkter än beräknat. Samhällsfinansierade transporter, (-7,9 mnkr) ökade kostnader för biogas och ett ökat antal resor med färdtjänst. Måltidsenheten (-4 mnkr) minskade försäljningsintäkter. Underskottet möts till viss del av ökade intäkter för skogdrift (+4,6 mnkr) samt lägre kostnader för kart/mät och projekt och

utveckling (+1,8 mnkr). **Kommundirektör/Staben** för utveckling och förvaltning, (-0,2 mnkr). Kostnader för bidrag och utredning kring översvämningen 2023 samt överenskommelse gällande skolchefers avslut möts till viss del av lägre personalkostnader p g a vakanser inom kontorets enheter och ökade intäkter. **Samhällsbyggnadskontoret** (-3,1 mnkr) lägre intäkter för planavgifter i och med vikande konjunktur tillsammans med uteblivet exploateringsöverskott och ökade kostnader för bostadsanpassning ger underskott. Personalvakanser och lägre hyreskostnader än budgeterat bidrar till att hålla nere underskottet. **Räddningstjänsten** (-0,4 mnkr) ökade personalkostnader. **Ekonomikontoret** och **Personalkontoret** ger ett överskott på 0,3 mnkr respektive 0,7 mnkr med anledning av personalvakanser.

Kultur- och fritidsnämnden, -0,2 mnkr. Minskade intäkter för uthyrning av lokaler.

Skolnämndens helårsprognos pekar på ett nettounderskott på -20,5 mnkr. Därtill redovisas 0,2 mnkr i finansiella intäkter (se rubrik Finansnetto nedan). Intäkterna förväntas överskrida budget med +17,3 mnkr vilket till största del beror på ökade statliga bidrag. På kostnadssidan avviker de interkommunala kostnaderna från budget med -13,4 mnkr där största delen beror på att fler gymnasielever väljer att studera på annan ort. Personalkostnaderna avviker också negativt från budget, -30,1 mnkr och delvis möts underskottet av de ökade statliga bidragen. Ett omfattande omställningsarbete pågår inom skolnämndens område för att nå en budget i balans.

Äldre- och omsorgsnämndens prognos visar en nettoavvikelse på -18,1 mnkr. Bruttointäkterna beräknas överstiga budget med 7,3 mnkr där ökade statsbidrag för merparten av avvikelsen. På kostnadssidan uppgår beräknade avvikelsen till -25,4 mnkr. Personalkostnaderna tillsammans med kostnader för att hyra in personal i o m svårigheter att rekrytera vissa personalgrupper beräknas ge ett underskott på ca -19,5 mnkr. Köp av huvudverksamhet, -3,3 mnkr avser LOV-tjänster och placeringar inom socialpsykiatri. Kostnaderna för hyror och städ avviker med -1,7 mnkr.

Social- och arbetsmarknadsnämndens prognosavvikelse uppgår till -34,3 mnkr. Intäkterna, -2,2 mnkr då ett statsbidrag beräknas bli lägre än budgeterat. Bruttokostnaderna prognosticeras avvika med -32,1 mnkr. Köp av huvudverksamhet och försörjningsstöd avviker med -20,6 mnkr. Största avvikelseposten avser placeringskostnader för barn och unga. Svårigheter att rekrytera gör att kostnaderna för egen personal beräknas bli lägre än budgeterat (+4,7 mnkr). Vakanser täcks upp med inhyrd personal (-10,4 mnkr). För att avlasta socionomerna och minska behovet av inhyrd personal har sk resurshandläggare anställt. Interna overhead-kostnaderna avviker med -2,7 mnkr och hyreskostnaderna med -0,5 mnkr.

De av verksamhetens nettokostnader som återfinns inom **Finansförvaltningen** beräknas avvika från budget med 96,8 mnkr. Prognosavvikelsen för intäkter uppgår till 99,2 mnkr, där reavinster för sålda fastigheter och mark står för merparten (98,4 mnkr). Resterande poster är kravintäkter, återvunna kundfordringar samt återbetalning av premiebefrielseförsäkring.

Kostnaderna avviker med -2,4 mnkr. Statsbidrag som är att betrakta som riktade men som utifrån utformningen ska redovisas som generella förs över till nämnd som ansvarar för respektive verksamhet och bokförs då som intern kostnad på finans, -2,9 mnkr. Pensionskostnaderna beräknas avvika med -1 mnkr och möts av något högre intern intäkt för po-pålägg. De interna ränteintäkterna beräknas totalt bli 1,6 mnkr högre än budgeterat. Dessa fördelas mellan intäkter för aktiverade anläggningstillgångar som beräknas bli lägre än budgeterat (-3,6 mnkr) då investeringar inte genomförs enligt plan och ränteintäkter för finansiella anläggningstillgångar som istället blir högre än budgeterat (+5,2 mnkr). Den senare posten möts av en lika stor finansiell kostnad inom finansnettot.

I prognosen är inräknat att de medel (0,2 mnkr) som återstår av KS förfogande per sista augusti kommer att förbrukas.

Pensionsförpliktelser

Pensionsförpliktelser inkl särskild löneskatt, mnkr

	2022-08-31	2023-08-31	2024-08-31
Avsatt till pensioner	47,0	45,2	44,3
Ansvarsförbindelser	453,9	463,2	474,1
Finansiella placeringar	1,5	1,9	2,5
Summa	502,4	510,3	520,9

De totala pensionsförpliktelserna för kommunens anställda uppgår 2024-08-31 till 520,9 mnkr.

Under avsättningar redovisas kompletterande ålderspension samt garanti- och visstidspensioner. Denna del som förvaltas av kommunen uppgår till 44,3 mnkr. Kommunen har förutom den del som redovisas i balansräkningen ett stort åtagande för pensioner vilket redovisas som ansvarsförbindelse. Avsättningar och ansvarsförbindelsen värdesätts genom indexuppräknings.

SKATTER, BIDRAG OCH UTJÄMNING

Skatteintäkter, generella statsbidrag och utjämning, mnkr

Mnkr	Budget 2024	Utfall 2024-08-31	Prognos 2024
Skatteintäkter	1 201,3	802,2	1 205,2
Generella statsbidrag och utjämning, fastighetsavgift	486,6	337,4	506,5
Summa	1 687,8	1 139,6	1 711,8

Periodutfallet för skatteintäkterna och de generella statsbidragen motsvarar 67,5 % av årsbudgeten.

Helårsprognosen bygger på SKR:s cirkulär 24:38. Den pekar på att skatteintäkterna ökar med 3,9 mnkr då slutavräkningarna för 2023 och 2024 tillsammans beräknas bli högre än budgeterat. De generella statsbidragen tillsammans med fastighetsavgiften ökar enligt samma prognos med 17 mnkr. Därutöver har 1,8 mnkr utbetalats i bidrag för utökad sjuksköterskebemannning och 1,1 mnkr till extra resurser till skolan. De bidragen är att betrakta som riktade men som på grund av utformningen redovisningsmässigt hanteras som generella.

FINANSNETTO

Mnkr	Budget 2024	Utfall 2024-08-31	Prognos 2024
Kommunstyrelsen- VA	2,1	2,3	3,4
Skolnämnden	0,0	-0,2	-0,2
Finansförvaltningen	20,0	13,9	22,3
Summa	22,1	16,0	25,5

De finansiella kostnaderna är 16,0 mnkr högre än de finansiella intäkterna per sista augusti.

Helårsprognosen för finansnettot är 25,5 mnkr, vilket är 3,4 mnkr högre än budgeterat.

De finansiella intäkterna beräknas bli ca 4,2 mnkr högre än budget, bl a beroende marknadsvärdering av kapitalförsäkring och likviditetsplacering (2,4 mnkr), överskottsutdelning från Kommuninvest (0,9 mnkr) samt att utdelningen från de kommunala bolagen är högre än budgeterat (0,3 mnkr). På Skolnämnden redovisas 0,2 mnkr i insatsutdelning från Lantmännen kopplat till spannmålsproduktionen vid Ösby naturbruksgymnasium.

Prognosen för de finansiella kostnaderna uppgår till 36,8 mnkr vilket är 7,6 mnkr högre än budget. Den finansiella kostnaden kopplad till finansiell leasing beräknas uppgå till 5,2 mnkr. Den posten möts av en minskad kostnad inom verksamhetens kostnader. Räntekostnaderna för lån beräknas bli 2,5 mnkr högre än budgeterat då planerad nyupplåning på 110 mnkr verkställdes tidigare än planerat samt att ytterligare 80 mnkr har lånats upp efter beslut av fullmäktige. 3,4 mnkr av låneräntorna belastar VA-verksamheten.

SOLIDITET

	Bokslut 2021	Bokslut 2022	Bokslut 2023	Utfall 2024-08-31
Soliditet, %	42	41	33	33
Soliditet inkl ansvarsförbindelsen, %	16	17	12	14

Soliditeten visar hur stor del av tillgångarna som finansierats med eget kapital. Faktorer som påverkar soliditeten är utvecklingen av resultatet och skuldernas storlek. Vid delårsrapportens upprättande uppgår soliditeten till 33 % vilket är i nivå med bokslut 2023. Periodresultatet påverkar soliditeten positivt.

LIKVIDITET

	Bokslut 2021	Bokslut 2022	Bokslut 2023	Utfall 2024-08-31
Kassalikviditet, %	69	75	87	106
Balanslikviditet, %	71	79	90	110
Kassalikviditet inkl checkkredit, %	89	94	104	126

Kommunens kassalikviditet är för närvarande god, dock står kommunen inför stora utbetalningar under hösten kopplade till pågående investeringsprojekt. Fullmäktiges lånebeslut för 2024 uppgick till 110 mnkr. Detta lån upptogs i mars något tidigare än planerat för att möta de stora utbetalningarna. Ytterligare lånebeslut fattades av fullmäktige i samband med behandlingen av 2023-års bokslut i och med att en stor budgetavvikelse har uppstått för pågående projekt och för tillkommande obudgeterade projekt. Detta lån upptogs i maj då likviditeten var ansträngd. Försäljningen av skogsfastigheten slutreglerades på försommaren och bidrar till att likviditeten förstärkts tillfälligt.

50 mnkr av tillfälligt likviditetsöverskott förvaltas av extern part med placering i fondandelar i enlighet med kommunens finanspolicy.

Kommunen har även en checkräkningskredit på 60 mnkr som ökar förmågan att göra de löpande utbetalningarna.

INVESTERINGAR

Den beslutade investeringsbudgeten för 2024 uppgår till 274,9 mnkr, därtill har 80,1 mnkr överförts i tilläggsanslag. Total investeringsbudget är därefter 355 mnkr.

Per sista augusti har totalt 261,1 mnkr av de budgeterade utgifterna upparbetats, varav 243,9 mnkr återfinns inom lokalprogrammet. Försäljning av skogsfastighet, Lindgården samt tomtmark har genererat inkomster motsvarande

96,4 mnkr.

Delårsperiodens nettoutgifter uppgår därmed till 158,2 mnkr vilket motsvarar 47 % av helårsbudgeten.

Inom lokalprogrammet så är den nya skolan i Möklinta färdigställd och den invigdes vid höstterminens början. Projektet kommer slutredovisas under hösten, prognosen är dock att det överskrider budget med 15,3 mnkr.

Den pågående byggnationen av Åkraskolan ligger fortsatt före projektplanen vilket innebär att utgifter kommer tidigare än planerat. Det tillsammans med utökad yta till anpassad grundskola, nybyggnad av storkök och skyddsrum och saneringskostnader gör att projektet beräknas överskrida årets budget med 36,5 mnkr.

Renoveringen av Vallaskolans B-hus är avslutad, även den överskrider budget med 2,6 mnkr.

Renoveringen av Ösbys elevhem fortgår även den till högre kostnad än årets budget, 15 mnkr.

Etableringen av ersättningsmoduler för utdömda förskolor har genererat utgifter på ca 11,5 mnkr vilket inte budgeterats för.

Programmen för gata och VA beräknas lämna överskott på 16,3 respektive 22,8 mnkr. Överskotten härleds till största del till framskjutna exploateringsplaner.

Kommunen ökar sin kapitalinsats i Kommuninvest under 2024 med 2,2 mnkr enligt tidigare beslut. Kapitalinsatsen motsvarar i och med det 1 300 kr/invånare.

Helårsprognosen pekar på att investeringsutgifterna kommer överskrida budgeten med -35,8 mnkr. Investeringsinkomster på 96,4 mnkr, förbättrar utfallet och ger totalt ett redovisat överskott på 58,8 mnkr.

Investeringsredovisning netto, mnkr

Nämnder/styrelse	Budget 2024	Prognos 2024	Avvikelse
Kommunstyrelsen	334,5	273,6	60,9
- varav investeringsinkomster	1,8	96,4	94,6
Kultur- och fritidsnämnd	3,0	2,9	0,1
Skolnämnd	13,3	13,3	0,0
Äldre- och omsorgsnämnd	4,2	4,2	0,0
Finansförvaltning	0,0	2,2	-2,2
Summa	355,0	296,2	58,8

SAMMANFATTANDE ANALYS

Det råder fortsatt stor obalans mellan kommunens intäkter och kostnader och kommunens ekonomi är hårt ansträngd.

Hög inflation har lett till stora kostnadsökningar för bl a pensioner vilket nämnderna har haft svårt att anpassa sig till.

Prognosen för investeringsutgifterna pekar på ett underskott och det tillsammans med stora underskott för näm-

derna påverkar kommunens likviditet och soliditet negativt. Lån, utöver vad som beslutats i budget, har behövt tagits upp för att klara utgifterna.

Stora utmaningar återstår för att få den kommunala budgeten i balans. 2023-års negativa resultat tillsammans med årets prognos summerar ihop till ett återställande krav på 97 mnkr. Åtgärdsplaner måste upprättas och verkställas för att nämndernas verksamheter ska kunna drivas inom tilldelade ramar.

Ekonomisk uppföljning – bolagen

Resultatutveckling

Mnkr	Bokslut 2021	Bokslut 2022	Bokslut 2023	Utfall 20240831	Prognos 2024
Sala-Heby Energi AB	14,5	16,3	16,5	-15,9	0,0
Salabostäder AB	5,8	5,8	1,6	*23,4	*9,5
Sala Silvergruva AB	-0,2	-0,5	-3,5	4,2	-1,5

* före skatt

Sala-Heby Energi AB:s periodresultat per 31 augusti uppgår till -15,9 mnkr vilket är 13,8 mnkr lägre än budgeterat resultat. Prognosen för helåret visar på ett resultat om 0 tkr. Budgetavvikelsen är främst kopplad till minskad lönsamhet i fjärrvärmeverksamheten. Koncernens ekonomi har haft en utmanande start på året. Stora lönsamhetsproblem finns i fjärrvärmeverksamheten på grund av skenande bränslepriser och produktionsbortfall av el i kraftvärmeverket. Detta i kombination med tidigare års höga investeringsnivå har gjort att likviditeten är ansträngd. För att förbättra likviditeten har nya banklån tagits om 35 mnkr hittills i år. Den ökade externa belåningen har gjort att soliditeten sänkts från 22,1 % till 20,7 % per 31 augusti.

Investeringar har hittills gjorts med 27,9 mnkr. Årets investeringar i anläggningstillgångar avser solcellspark, laddinfrastruktur, upprustningar av nät och anläggningar samt nyanslutningar i elnät och fjärrvärmenät. SHE har under året blivit delägare i ett bolag som ska anlägga en batteripark i Heby kommun och agerar på frekvensmarknaden. Syftet är att skynda på elektrifieringen och att stabilisera elnätet lokalt.

Koncernen kommer för år 2024 säkerligen inte att uppnå resultatmålen och klara avkastningskravet. Åtgärder har vidtagits för att resultatet ska hamna på rätt sida av 0 vid årets slut. Från augusti-24 har den nya prisökningen på fjärrvärmens slagit igenom vilket kommer att ge goda effekter på intäkterna resterande månader av året. Det har även införts besparingskrav där ej nödvändiga kostnader och investeringar uteblir eller skjuts på framtiden. Den ekonomiska situationen ser betydligt bättre ut inför 2025.

Salabostäder AB:s periodresultat uppgår till 23,4 mnkr och innehåller reavinster motsvarande 10,4 mnkr.

De kostnadsökningar som bolaget haft de senaste åren möts inte på lång väg av de intäktsökningar som hyresförhandlingarna gett. Det är delvis en effekt av den nya hyresförhandlingsmodell som allmännyttans parter enats om. Hyresökningen sätts med beaktande av historiska utfall de senaste 2,5 åren vilket gör att den är baktung. Det har visat sig att de farhågor bolagsledningen haft gällande resultatnivåer stämmer.

Bolaget fortsätter med försäljning av fastigheter för att ytterligare bidra till finansiering av fortsatt renovering. Fastigheterna i Möklinta är ute till försäljning igen och är de sista i det aktuella beslutet om försäljning.

Enligt ägardirektivet ska bolaget ha en soliditet om lägst 15% i genomsnitt under de tre senaste åren. Soliditeten har de tre senaste föregående åren pendlat något och treårsgenomsnittet beaktat så långt 2024 uppgår till 14,1% jämfört med föregående års 14,3% och med prognos som vid delår 2024 förväntades landa på 14,85%. Det rådande läget med ekonomiska osäkerheter gör, tillsammans med det faktum att bolaget inte genom hyresökningar kan kompensera ökade kostnader, att de uppsatta ekonomiska målen inte uppnås.

ROT-projekt Dammgatan 19 (Stamparen 5) har gjort att vi kan erbjuda ytterligare 23 lägenheter som trygghetsboende. Huset har fått hiss och fullt ut tillgängliga lägenheter enligt modern standard. Läget i Sala är attraktivt och leder till att även nya externa hyresgäster visar intresse och tecknar avtal, samtliga 23 lägenheter är uthyrda. Förbättringar av den yttre miljön följer i arbetet efter slutförda ROT-projekt. Det lyfter områdena genom att vi skapar samlingsplatser, lekplatser och förbättrar trygghet och trivsel. Den yttre miljön i kvarteret Myntet 1 har genomgått en rejäl förändring av innergården med bland annat ny lekplats och samlingsplatser samt en mountainbikebana för de yngre barnen. Vid Täljstenen rustades den yttre miljön med omläggning av marksten och delvis ny lekplats. I Sättrabrunn har en trapp rustats upp samt att två samlingsplatser nyanlagts. Under försommaren uppfördes en ny parkeringsplats på Varggränd där samtliga platser utrustades med motorvärme och även två laddplatser. Arbetet med energieffektivisering fortsätter med fokus på styrning av värme och varmvatten.

För **Sala Silvergruva AB** är periodresultatet positiv och uppgår till 4,2 mnkr. Resultatet i bolaget är trots utveckling i rätt riktning fortsatt under optimala nivåer och beräknas på helår till -1,5 mnkr. Det egna kapitalet i bolaget ligger under normala nivåer och kräver noggrann uppföljning. Bolaget har en fortsatt hög belåning och belastas av höga finansiella kostnader. Det finns svagt handlingsutrymme till långsiktig planering av resultat, likviditet och soliditet.

Sommarsäsongen 2024 har varit framgångsrik med stabila och tydliga ökningar av kunder, omsättning och vinstmarginal. Detta i kombination med ett effektivt arbete för

att trycka ner kostnader skapar utfall av bolagets högsäsong som gynnar bolagets ekonomi på ett positivt sätt och som är en bra grund för framtida utveckling.

Framtid

En analys av kommunens ekonomi och styrning har beställts av SKR:s analysgrupp och planeras att genomföras under hösten 2024. Analysens delar består av en nulägesanalys, en framtidsanalys sex år framåt samt hur kommunens ekonomistyrning fungerar. Förslag till en övergripande ekonomisk strategi för kommunen samt idéer till hur ett förändringsarbete skulle kunna göras kommer att presenteras.

SCB:s nya befolkningsframskrivning visar på ett vikande befolkningsunderlag. Den nya framskrivningen pekar på att Salas befolkning kommer minska med 231 personer till 2033 istället för att öka med 809 som den föregående framskrivningen från 2022 visade.

Samtliga åldersgrupper beräknas minska utom unga i gymnasieåldern samt gruppen 80+.

Den nya framskrivningen behöver således beaktas i planeringen framåt och tidigare tagna beslut kan behöva omprövas.

En ny befolkningsprognos för Sala är beställd inför budgetarbetet 2026.

Inom skolkontoret har ett omställningsarbete påbörjats med anledning av att antalet barn och elever minskar.

Inom vård- och omsorgskontoret planeras för implementering av TSI (Tidiga och Samordnade Insatser), TSI är ett paraplybegrepp för strukturerad samverkan för tidigt och förebyggande arbete. Grunden för arbetet med TSI är att samla kompetens från flera verksamheter och vid behov jobba i tvärprofessionella team för att få en helhetsbild av barnets eller den unges behov av stöd och kunna sätta in rätt insatser.

Arbetet med att tillskapa två nya LSS-bostäder fortlöper.

En projektplan är framtagen inom äldreomsorgen som syftar till ett nytt arbetssätt som ökar eller bevarar den enskildes trygghet och möjlighet till kvarboende i ordinarie boende samt minska eller skjuta på behovet av särskilt boende, hemtjänst eller hemsjukvård. Arbetssättet ska bygga på gemensamma hembesök av biståndshandläggare och arbetsterapeut. Projektet påbörjas 1 september.

Det pågående försöket med arbetstidsförkortning vid Björkgårdens vård- och omsorgsboende med avsikt att minska sjukfrånvaron kommer utvärderas under hösten.

Verksamheten vid Solgatans gruppbostad flyttar till Jakobsbergsgatan under december.

Salabostäder AB ser ett fortsatt problem med att få ut hyresökningar som motsvarar kostnadsökningarna vilket kan leda till att bolaget blir tvunget att sänka ambitionsnivån på sikt.

Om den negativa trenden i befolkningsutvecklingen fortsätter kan bolaget på sikt löpa risk att påverkas negativt. Hyresrätten är den boendeform som är mest lätttrölig och bolaget har en stor dominans på orten när det gäller hyresrätter.

Sala Silvergruva AB förväntas bli helägt kommunalt bolag inom kort och då också erhålla ny bolagsordning och nya ägardirektiv. Den nya utformningen av styrelsen är också ett led i att vidareutveckla bolagets verksamhet och ekonomiska situation.

Väsentliga personalförhållanden

ANTAL MEDARBETARE

Antal årsarbetare (antalet anställda omräknat i heltidstjänster, alla med tillsvidareanställning, vikariat och allmän visstidsanställning som varat i tre månader eller längre), per 31 december respektive år:

Antal årsarbetare

	Koncernen		Kommunen	
	2022	2023	2022	2023
Tillsvidare	2 094	2 117	1 982	2 013
Visstidsanställda	87	58	70	51
Totalt	2 181	2 175	2 052	2 064

Antal årsarbetare per 31 augusti

	Koncernen		Kommunen	
	2022	2023	2023	2024
Tillsvidare + Visstid = Totalt	2 279	2 233	2 169	2 118

Antal årsarbetare har legat på en stadig nivå de senaste åren. Delåret 2024 visar en minskning med 51 årsarbetare, i förhållande till delåret 2023. En liten indikation på att införandet av godkännande från kontorschef innan rekrytering kan ha påverkat antal årsarbetare. Skillnaden ligger dock inom den statistiska normalvariationen och bedömningen är att minskningen är för liten för att det ska gå att dra slutsatsen att det kommer att påverka antalet på årsbasis.

De senaste fem åren har antalet årsarbetare inom kommunen legat på en stadig nivå med endast mycket små variat-

ioner. För koncernen har situationen varit densamma, endast Sala silvergruva AB har haft större förändringar av antal årsarbetare, orsakat av en stor omorganisation.

Det finns arbetskraftsbrist inom vissa yrkeskategorier i hela landet och även så i Sala kommunkoncern. Bland de svårrekryterade grupperna återfinns undersköterskor, lärare, socialsekreterare, samhällsbyggare, tekniker m.fl.

Fördelning mellan män och kvinnor, koncern (antal personer, ej årsarbetare) per 31 augusti

	Kommun	SB	SHE	SSG	Summa
Kvinnor	1 545	17	14	8	1 584
Män	466	22	53	5	546
Summa	2 011	39	67	13	2 130

Antal anställda medarbetare i den kommunala koncernen per den 31 augusti 2024 var 2130 st, av dessa är 74 % kvinnor och 26 % män.

Sala kommun har stora kvinnodominerade arbetsplatser, främst inom vård och omsorg samt Skolkontoret, totalt i kommunen är 77 % av medarbetarna kvinnor. Inom de kommunala bolagen har Sala Silvergruva 8 kvinnor (61 %) och i Salabostäder samt Sala-Heby energi finns övervägande män, Salabostäder har 44 % kvinnor och Sala-Heby Energi 21 % kvinnor.

Fördelning mellan män och kvinnor, kommun (antal personer, ej årsarbetare) 2024-07-31

	Skolkontor	Vård och omsorg	Övriga ¹	Summa
Kvinnor	616	737	192	1 545
Män	151	164	151	466
Summa	767	901	343	2 011

De två största verksamheterna är vård och omsorg samt Skolkontoret. Traditionellt är kommunsektorn kvinnodominerad. Sala kommun utgör inget undantag med 77% kvinnor och 23 % män i augusti 2024. För skolkontoret visar siffran i augusti på 80 % kvinnor och för Vård och Omsorg 82%, kvinnor.

Andel heltidsanställda delåret 2024 (2023)

	Skolkontor	Vård och omsorg	Övriga
Kvinnor	99 % (98 %)	99 % (98 %)	98 % (93 %)
Män	96 % (98 %)	100 % (100 %)	95 % (96 %)

¹Staben för utveckling och förvaltning, Tekniska kontoret, Samhällsbyggnadskontor, Räddningstjänst, Personalkontor, Ekonomikontor samt Kultur- och fritidskontor.

I Sala kommun är rätten till heltidstjänst norm, med deltid som en möjlighet. Detta gör att Sala kommun finns med i toppen bland Sveriges kommuner då det gäller antal medarbetare med heltidstjänst.

ÅLDER

Antal medarbetare i kommunen som uppnår 65 års ålder (pensionsålder) per år

	2023	2024	2025	2026	2027
Antal	19	28	46	62	66

Genomsnittsålder bland Sala kommuns medarbetare i augusti 2024 är 45,8 år (2023 45,5) år.

HÄLSA OCH ARBETSMILJÖ

Friskvård

Sala kommun uppmuntrar hälsofrämjande aktiviteter för personal genom att erbjuda ett friskvårdsbidrag, till ett värde av 2000 kr, att användas som betalning för hälsofrämjande friskvård. Nyttjandegraden som mäts vid årets slut den 31 december var 77 % för år 2023, vilket var en ökning med 1 procentenheter, i förhållande till 2022.

Ökad friskvård är ett av nämndens mål för 2024 där indikatorn är ökad nyttjandegrad av friskvårdsbidraget. För delåret 2024 var nyttjandegraden 40,48 %, vilket är en liten ökning i förhållande till delåret 2023 då den var 37,86 %.

SJUKFRÅNVARO

Sjukfrånvaro av totalt arbetad tid för respektive år

Sjukfrånvaro år	2020	2021	2022	2023
Sjukfrånvaro totalt i %	8,4	8,0	8,1	8,4

Sjukfrånvaro av totalt arbetad tid vid respektive delår

Sjukfrånvaro delår	2020	2021	2022	2023	2024
Sjukfrånvaro totalt i %	7,9	7,8	7,7	7,6	7,5
Sjukfrånvaro, > 60 dgr i % av totalt antal	32,0	39,6	32,5	40,7	44,6
Sjukfrånvaro, kvinnor	8,8	8,7	8,7	8,3	8,4
Sjukfrånvaro, män	5,1	5,0	4,9	5,3	4,9
Sjukfrånvaro, 29 år eller yngre	8,8	10,8	8,2	8,4	6,6
Sjukfrånvaro, 30-49 år	7,0	6,9	7,8	7,2	6,7
Sjukfrånvaro, 50 år eller äldre	8,6	8,0	8,2	7,8	8,5

Sjukfrånvaron inom Sala kommun för delåret 2024 visar på totalt 7,7 % av totalt arbetad tid, vilket är en tiondels procentenhet bättre utfall i förhållande till delåret 2023. Det är svårt att dra några slutsatser utifrån denna lilla minskning då variationen månad för månad är mycket oregelbunden, sjukfrånvaronivån vid delåret ger en indikation på att sjuktalet ligger på, i stort sett, samma nivå som tidigare år. Målet för sjukfrånvaron i Sala kommun är 7,92 % för 2024, vilket är ett genomsnitt av de sista fem årens sjukfrånvaro.

Antalet sjukskrivna varierar markant över åren och har regionala variationer som beror på konjunkturläget och förändringar i regelverken, men också på demografiska förändringar som att andelen äldre ökar.

Sjukfrånvaro av sammanlagd ordinarie arbetstid

Sjukfrånvaro	Koncernen		Kommunen	
	2023	202408	2023	202408
Sjukfrånvaro totalt i %	7,4	8,2	8,4	7,5
Sjukfrånvaro, > 60 dgr i % av totalt antal sjukskrivna	41,1	38,8	38,8	44,6
Sjukfrånvaro, kvinnor	8,3	9,2	9,2	8,4
Sjukfrånvaro, män	5,2	5,6	5,8	4,9
Sjukfrånvaro, 29 år eller yngre	8,2	8,8	9,1	6,6
Sjukfrånvaro, 30-49 år	7,1	7,7	7,9	6,7
Sjukfrånvaro, 50 år eller äldre	7,6	8,5	8,7	8,5

Sjukfrånvaro av sammanlagd ordinarie arbetstid, kommunala bolagen

Sjukfrånvaro	SB		SHE		SSG	
	2023	202408	2023	202408	2023	202408
Sjukfrånvaro tot i %	5,8	6,3	3,8	1,9	3,7	11,0

Sjukfrånvaro	SB		SHE		SSG	
Sjukfrånvaro, > 60 dgr i % av totalt antal	58,0	73,5	46,3	7,8	86,9	30,0
Sjukfrånvaro, kvinnor	8,7	11,5	2,5	1,9	4,9	8,4
Sjukfrånvaro, män	3,8	2,6	4,1	1,9	1,0	4,6
Sjukfrånvaro, 29 år eller yngre	4,5	3,1	0,6	1,0	0,0	6,4
Sjukfrånvaro, 30-49 år	8,1	6,3	4,4	1,0	0,0	6,6
Sjukfrånvaro, 50 år eller äldre	9,6	6,9	3,9	2,8	6,9	8,2

Sjukfrånvaron inom den kommunala koncernen för delåret 2024 visar en sjukfrånvaro på totalt 8,2 %, av den sammanlagda ordinarie arbetstiden. De kommunala bolagen har färre medarbetare där sjukfrånvaro för en eller två medarbetare ger en stor inverkan på sjukfrånvarotalet vilket på samma sätt påverkar det totala koncernresultatet. Sala kommun har en sjukfrånvaro under delåret på totalt 7,5 %, Sala Silvergruva 11,0 %, Salabostäder 6,3 % och Sala-Heby energi 1,9 %.

I nedanstående tabell kan vi se att den högsta sjukfrånvaron finns Hos Sala Silvergruva AB (se kommentar ovan angående antal medarbetare och påverkan på sjuktalet) och inom verksamheten Vård och omsorg, övriga har ett delårsresultat som ligger under det kommunala målet för 2024, 7,92 %.

Sjukfrånvaro av sammanlagd ordinarie arbetstid

Totalt i %	2023	Delår 2023	Delår 2024
Vård och omsorg	10,7	10,3	9,6
Skolkontor	6,9	6,3	6,2
Tekniska kontoret	6,7	6,3	6,8
Salabostäder AB	5,8	5,8	6,3
Samhällsbyggnadskontor	4,8	4,3	7,3
Sala-Heby Energi AB	3,8	3,8	1,9
Sala Silvergruva AB	3,7	3,7	11,0
Räddningstjänst	4,1	3,5	1,6
Ekonomikontor	2,6	2,2	3,4
Kultur- och fritidskontor	2,2	2,1	2,9
Personalkontor	1,1	1,0	1,0
Staben för utveckling och förvaltning	1,6	-	4,6

LÖNER 2024

Löneöversyn har genomförts med berörda arbetstagarorganisationer i enlighet med gällande huvudöverenskommelser (HÖK). Översynen för samtliga förbund var avslutad i april förutom för Vårdförbundet, som valde att gå ut i strejk vilket medförde att medlare fick kallas in och nytt avtal slöts först den 28 juni. I Sala kommun beräknas översynen för Vårdförbundet vara klar i september och ny lön betalas ut i oktober.

MEDARBETARSAMTAL

Medarbetarsamtal genomförs årligen med samtliga medarbetare inom kommunen. Som stöd för genomförande finns föreläsning via webb för chefer samt en partsgemensamt framtagen mall, inklusive utvecklingsplan, tillgänglig på kommunens intranät. Avstämning görs, med arbetstagarrepresentanter efter löneöversynsprocessen, för att följa upp att samtalen genomförts samt för att fånga upp eventuella förbättringsförslag.

INTERNA UTBILDNINGAR

En arbetsmiljöutbildning för chefer och skyddsombud har genomförts under perioden, omfattningen var tre heldagar. Under hösten 2023 kommer utbildningen att erbjudas ytterligare en gång, även denna gång tre heldagar.

Utöver detta har HR genomfört två så kallad tematräff för chefer under våren, diskriminering och aktiva åtgärder samt utbildning i konflikthantering.

Ett antal webb-utbildningar har erbjudits under perioden, med olika innehåll som; Diskrimineringslagen i arbetslivet, Sjukskrivningar och rehabilitering.

Den 9 april genomfördes ett ledarforum för alla chefer i Sala kommun med rubriken Framgångsrika samtal. Serena Mon de Vienne, författare till boken framgångsrika samtal, välkomnade alla deltagare till en workshop där hon presenterade verktyg för en starkare kommunikation som stärker den interna samverkan.

Under perioden 2023–2025 kommer alla kommunens chefer att genomgå ledarskapsutbildningen Utvecklande ledarskap (UL) som är framtagen av försvarshögskolan och bygger på svensk och internationell forskning. Tre grupper (15 chefer i varje grupp) gick utbildningen under våren 2024.

Alla medarbetare i Sala kommun erbjuds utbildning i hjärt- och lungräddning (HLR) och under perioden har 15 grupper genomfört utbildningen.

Övrig kompetensutveckling planeras och hanteras behovsanpassat inom respektive verksamhet.

EKONOMISKA SAMMANSTÄLLNINGAR

Resultaträkning

Mnkr	Not	Bokslut 2023	Redovisat 20230831	Redovisat 20240831	Budget 2024	Prognos 2024
Verksamhetens intäkter	3	408,8	286,1	270,1	463,1	483,5
Verksamhetens kostnader	4, 32	-2 010,5	-1 273,9	-1 335,7	-2 022,8	-2 125,6
Jämförelsestörande poster	5	31,4	0,0	91,4	0,0	91,3
Avskrivningar	6	-94,7	-62,8	-70,1	-89,2	-99,0
Verksamhetens nettokostnader		-1 665,0	-1 050,6	-1 044,3	1 648,9	-1 649,8
Skatteintäkter	7	1 178,3	782,7	802,2	1 201,3	1 205,2
Generella statsbidrag och utjämning	8	486,2	325,0	337,4	486,6	506,5
Verksamhetens resultat		-0,5	57,0	95,3	39,0	62,0
Finansiella intäkter	9	14,7	9,8	9,2	7,1	11,3
Finansiella kostnader	10	-21,3	-14,4	-25,2	-29,2	-36,8
Resultat efter finansiella poster		-7,1	52,5	79,3	16,9	36,5
Årets resultat		-7,1	52,5	79,3	16,9	36,5

Kassaflödesanalys

Mnkr	Not	Bokslut 2023	Redovisat 20230831	Redovisat 20240831	Budget 2024	Prognos 2024
DEN LÖPANDE VERKSAMHETEN						
Årets resultat		-7,1	52,5	79,3	16,9	36,5
Justering för ej likviditetspåverkade poster	11	101,4	63,2	70,1	88,0	99,8
Övriga likviditetspåverkande poster	12	1,2	1,0	-48,4	10,1	-48,4
Poster som redovisas i annan sektion	13	-40,6	-40,4	-98,5		-98,5
Medel från verksamheten före förändring av rörelsekapital		54,9	76,3	2,5	115,0	-10,6
Ökning/minskning kortfristiga fordringar		-10,9	9,9	8,7	-	-
Ökning/minskning kortfristiga skulder		30,5	-43,1	-47,6	-	-
Ökning/minskning förråd, lager, exploateringsfastigheter		0,3	0,4	0,0	-	-
Kassaflöde från den löpande verksamheten		74,9	43,5	-36,4	115,0	-10,6
INVESTERINGSVERKSAMHETEN						
Investering i immateriella tillgångar						-
Investering i materiella tillgångar		-233,1	-83,6	-261,0	-316,9	-382,5
Försäljning av materiella tillgångar		57,6	52,3	96,4	86,7	88,7
Förvärv av i finansiella tillgångar		-2,3	-2,3	-2,3	-5,0	-2,3
Avyttring av finansiella tillgångar						
Kassaflöde från investeringsverksamheten	14	-177,9	-33,6	-166,9	-235,2	-296,0
FINANSIERINGSVERKSAMHETEN						
Nyupptagna lån		190,0	0,0	190,0	110,0	190,0
Amortering av långfristiga skulder		-18,6	-13,4	-3,7	-20,0	-10,7
Amortering av skulder för finansiell leasing		-14,5	-9,2	-10,4	-	-10,4
Ökning av långfristiga fordringar		-0,3	-0,4	-0,6	-	-0,4
Kassaflöde från finansieringsverksamheten		156,5	-23,0	175,3	90,0	168,3
UTBETALNING AV BIDRAG TILL STATLIG INFRASTRUKTUR						
Utbetalning av bidrag till statlig infrastruktur		0,0	0,0	0,0	-	-
Kassaflöde fr bidrag till statlig infrastruktur		0,0	0,0	0,0	0,0	0,0
Årets kassaflöde		53,6	-13,1	-28,0	-30,2	-138,3
Likvida medel vid årets början		65,7	65,7	119,3	39,8	119,3
Likvida medel vid årets slut		119,3	52,6	91,3	9,5	-19,0

Balansräkning

Mnkr	Not	Bokslut 2023	Redovisat 20230831	Redovisat 20240831
TILLGÅNGAR				
Anläggningstillgångar				
Immateriella anläggningstillgångar	15	1,1	1,2	0,8
Materiella anläggningstillgångar				
Mark, byggnader och tekniska anläggningar	16	1 775,4	1 665,4	1 989,9
Maskiner och inventarier	17	99,9	88,6	96,3
Finansiella anläggningstillgångar	18	43,6	43,6	46,6
Summa anläggningstillgångar		1 920,0	1 798,8	2 133,6
Bidrag till statlig infrastruktur	19	16,8	17,2	16,1
Omsättningstillgångar				
Förråd, lager, exploateringsfastigheter	20	12,4	12,3	12,4
Kortfristiga fordringar	21	186,1	165,3	177,4
Kortfristiga placeringar	22			51,7
Kassa och bank	23	119,3	52,6	91,3
Summa omsättningstillgångar		317,7	230,1	332,7
SUMMA TILLGÅNGAR		2 254,5	2 046,2	2 482,4
EGET KAPITAL, AVSÄTTNINGAR OCH SKULDER				
	24			
Ingående eget kapital		748,3	748,3	733,3
- varav resultatutjämningsreserv		15,1	15,1	0,0
Direktbokning mot eget kapital		-8,0	-8,0	0,0
Årets resultat		-7,1	52,5	79,3
Summa eget kapital		733,3	792,8	812,6
Avsättningar				
Pensioner och andra förpliktelser	25	40,5	45,2	44,3
Övriga avsättningar	26	4,0	4,0	4,0
Summa avsättningar		44,5	49,2	48,3
Skulder				
Långfristiga skulder	27, 31	1 124,4	925,6	1 320,2
Kortfristiga skulder	28	352,3	278,6	301,3
Summa skulder		1 476,7	1 204,2	1 621,5
SUMMA EGET KAPITAL, AVSÄTTNINGAR OCH SKULDER		2 254,5	2 046,2	2 482,4

Mnkr	Not	Bokslut 2023	Redovisat 20230831	Redovisat 20240831
<u>Ansvarsförbindelser</u>				
Pensionsförpliktelser som inte har tagits upp bland skulderna eller avsättningarna	29	454,4	463,2	474,1
Övriga ansvarsförbindelser	30	1 068,1	1 065,9	1 113,7

Kommunen har pensionsutfästelser åt Sala - Heby Energi AB och Västmanlands Avfalls AB.

Sala kommun har i april 2009 ingått en solidarisk borgen såsom för egen skuld för Kommuninvest i Sverige AB:s samtliga nuvarande och framtida förpliktelser. Samtliga 295 kommuner och regioner som per 2024-08-31 var medlemmar i Kommuninvest har ingått likalydande borgensförbindelser.

Mellan samtliga medlemmar i Kommuninvest ekonomisk förening har ingåtts ett regressavtal som reglerar fördelningen av ansvaret mellan medlemskommunerna vid ett eventuellt ianspråktagande av ovan nämnd borgensförbindelse. Enligt regressavtalet ska ansvaret fördelas dels i förhållande till storleken på de medel som respektive medlemskommun lånat av i Kommuninvest i Sverige AB, dels i förhållande till storleken på medlemskommunernas respektive insatskapital i Kommuninvest ekonomisk förening.

Vid en uppskattning av den finansiella effekten av Sala kommuns ansvar enligt ovan nämnd borgensförbindelse, kan noteras att per 2024-06-30 uppgick Kommuninvest i Sverige AB:s totala förpliktelser till 624 188 mnkr och totala tillgångar till 630 305 mnkr. Sala kommuns andel av de totala förpliktelserna uppgick till 2 304 mnkr och andelen av de totala tillgångarna till 2 336 mnkr.

Sala kommun har efter KF beslut 2009-10-29 § 96 undertecknat ett genomförande och finansieringsavtal med Banverket avseende åtaganden på Dalabana etapp 1 och 2. Avtalet innebär att Sala kommun vid ett eventuellt uppkommit underskott maximalt garanterar 17,5 mnkr.

Sala kommun har ett skogsinnehav på 3 693 ha med ett grovt beräknat marknadsvärde på ca 498 mnkr som till betydande del ligger utanför balansräkningen.

DRIFT- OCH INVESTERINGSREDOVISNING

Driftredovisning

Mnkr	Redovisat 20230831	Redovisat 20240831	*Budget 2024	Prognos 2024	Budget- avvikelse
Kommunstyrelse	179,6	198,1	254,9	281,4	-26,6
Intäkter	-314,2	-344,2	-564,7	-562,1	-2,7
Kostnader	493,8	542,3	819,6	843,5	-23,9
Revision	0,5	0,8	1,2	1,2	0,0
Intäkter	0,0	0,0	0,0	0,0	0,0
Kostnader	0,5	0,8	1,2	1,2	0,0
Överförmyndare	1,3	1,4	3,4	2,9	0,6
Intäkter	0,0	0,0	0,0	0,0	0,0
Kostnader	1,3	1,4	3,4	2,9	0,5
Kultur- och fritidsnämnd	41,9	44,3	65,6	65,8	-0,2
Intäkter	-3,7	-3,7	-5,1	-4,8	-0,2
Kostnader	45,6	48,1	70,7	70,7	0,0
Skolnämnd	404,8	418,3	645,1	665,4	-20,3
Intäkter	-139,7	-148,1	-206,1	-223,4	17,3
Kostnader	544,5	566,5	851,2	888,8	-37,6
Äldre- och omsorgsnämnd	338,1	355,3	507,5	525,6	-18,1
Intäkter	-44,6	-50,0	-72,5	-79,8	7,3
Kostnader	382,7	405,3	580,0	605,4	-25,4
Social- och arbetsmarknadsnämnd	124,2	129,1	158,6	192,9	-34,3
Intäkter	-15,2	-13,7	-25,3	-23,1	-2,2
Kostnader	139,4	142,9	184,0	216,0	-32,1
Finansförvaltning	-39,8	-103,1	12,5	-85,5	97,9
Intäkter	-40,2	-99,1	0,0	-99,0	99,0
Kostnader	0,4	-4,0	12,5	13,6	-1,1
Avgår interna poster					
Intäkter	-271,5	-290,2	-410,6	-410,6	0,0
Kostnader	271,5	290,2	410,6	410,6	0,0
Summa intäkter	-286,1	-368,8	-463,1	-581,6	118,5
Summa kostnader	1 336,7	1 413,1	2 112,0	2 231,4	-119,4
Verksamhetens nettokostnader	1 050,6	1 044,3	1 648,9	1 649,8	-0,9

*Inkl. tilläggsanslag (TA)

Kommentarer på avvikelser mellan utfall och prognos driftredovisning

Periodens resultat vid delåret omräknat till helår avviker från årsprognosen med totalt -10,9 mnkr. Avvikelsen mellan periodens resultat och årsprognosen beror till stora delar del på:

Kommunstyrelsen, +19,2 mnkr

Kommundirektör och Staben för utveckling och förvaltning, +7,1 mnkr. Ägartillskott till Sala Silvergruva har utbetalats under perioden.

Ekonomikontoret, -1,1 mnkr. Vakant tjänst och barnledighet under perioden.

Tekniska kontoret, +13,3 mnkr. Högre kostnader för vinterväghållningen under perioden. Förväntade ökade intäkter för Måltidsenheten p.g.a. lägre intäkter under sommaren. Fördelning av interna kostnader till VA-verksamheten släpar.

Skolnämnden, -38,2 mnkr. Kostnader för gymnasieelever i andra kommuner och vuxenutbildning förväntas öka under hösten. Personalkostnaderna är lägre än väntat på grund av semesterlöneskulden, men detta ger en missvisande bild för helåret. Interna kostnader är också lägre, främst på grund av osäkerheter kring framtida lokalhyror.

Äldre- och omsorgsnämnden, +7,3 mnkr. Utöver att minska timvikarier har Äldreomsorgen fortsatt under årets första månader behövt bemanna med inhyrda sjuksköterskor på grund av att det varit svårt att rekrytera. Dock har behovet nu helt upphört då samtliga tidigare vakanser nu är tillsatta. Under hösten förväntas intäkter i form av retroaktiv ersättning från Försäkringskassan gällande personlig assistans samt ett statsbidrag för höjd beredskap inom socialtjänsten och hälso- och sjukvården.

Social- och arbetsmarknadsnämnden, +0,8 mnkr.

Semester-, ferie- och uppehållslöneskuld samt okompenserad övertid påverkar utfall och prognos då de endast bokförs till delår- och årsbokslutet.

Investeringsredovisning

Mnkr	Redovisat 20230831	Redovisat 20240831	*Budget 2024	Prognos 2024	Budget- avvikelse
Kommunstyrelse	29,0	158,2	334,5	273,6	60,9
Inkomster	-52,2	-96,4	-1,8	-88,7	86,9
Utgifter	81,2	254,6	336,3	362,3	-26,0
Kultur- och fritidsnämnd	0,0	1,6	3,0	2,9	0,1
Inkomster	0,0	0,0	0,0	0,0	0,0
Utgifter	0,0	1,6	3,0	2,9	0,1
Skolnämnd	0,5	2,4	13,3	13,3	0,0
Inkomster	0,0	0,0	0,0	0,0	0,0
Utgifter	0,5	2,4	13,3	13,3	0,0
Äldre- och omsorgsnämnd	1,9	2,4	4,2	4,2	0,0
Inkomster	0,0	0,0	0,0	0,0	0,0
Utgifter	1,9	2,4	4,2	4,2	0,0
Finansförvaltning	2,2	2,2	0,0	2,2	-2,2
Inkomster	0,0	0,0	0,0	0,0	0,0
Utgifter	2,2	2,2	0,0	2,2	-2,2
Summa	33,6	166,8	355,0	296,2	58,8

*Inkl. överförda investeringsanslag (Överf)

I budget 2024 budgeterades för en investeringsvolym på 274,9 mnkr. I samband med behandlingen av bokslut 2023 överfördes investeringsanslag på 80,1 mnkr. Totalt uppgick därefter investeringsbudgeten till 355,0 mnkr.

Drift- och investeringsredovisningens uppbyggnad

Fullmäktige anvisar i budgeten resurser till kommunstyrelsen och nämnderna för drift och investeringar. Sala kommun arbetar med en budgetmodell som fastställer budget för kommande år samt plan för ytterligare tre år. När fullmäktige tagit budgetbeslutet upprättar kommunstyrelsen och nämnderna sin detaljbudget inför det kommande året.

Driftbudget

Fullmäktige tilldelar kommunstyrelsen och nämnderna nettoanslag som binds på styrelse/nämndsnivå. Kommunstyrelse och nämnder tar sedan beslut om fördelning mellan verksamhetsområden. Omdisponering av nettoanslag under året kan beslutas av fullmäktige och omdisponering mellan verksamheter kan beslutas av kommunstyrelse eller nämnd.

Nämndernas detaljbudgetar görs brutto uppdelat på intäkter och kostnader.

Kommunstyrelsen och nämndernas budgetavvikelser överförs inte regelmässigt mellan år. Nämnderna har i samband med bokslutet möjlighet att begära överföring av budgetavvikelse till nästkommande år men fullmäktige tar beslutet om så ska ske.

I fullmäktiges budgetbeslut avsätts en summa till kommunstyrelsens förfogande. Enligt antagen riktlinje är förfogandet i första hand till för att täcka koncerninterna oförutsedda enstaka händelser. Maximalt 10 % av förfogandet kan delas ut till externa parter.

Investeringsbudget

Fullmäktige tilldelar kommunstyrelsen och nämnderna anslag som binds på styrelse/nämndsnivå.

Investeringarna har en planeringshorisont på tio år, fullmäktigebeslutet innebär dels ett anvisningsbeslut om medel till en investering för budgetåret dels ett beslut om investeringsramar för planperioden som är tre år och dels ett inriktningsbeslut för de därpå följande sex åren. Kommunstyrelse och nämnder har i samband med bokslutet möjlighet att begära överföring av investeringsmedel för pågående projekt samt projekt som inte hunnit påbörjats.

Bolagen

Den löpande verksamheten i kommunens bolag finansieras med deras egna försäljningsintäkter och när så är nödvändigt med koncernbidrag.

Bolagens investeringar beslutas av bolagets styrelse och finansieras med egna medel och/eller lån. När kommunal borgen krävs är det fullmäktige som beslutar om borgensåtagande.

Tillämpade internredovisningsprinciper

Poster som kalkylmässigt simuleras i driftredovisningen är:

Personalomkostnader, i form av arbetsgivaravgifter, avtalspension och löneskatt. Po-pålägget uppgick 2024 till 45,75 %

Kapitalkostnader i form av avskrivningar och ränta på bundet kapital. Den internt beräknade räntan har 2024 satts till 2,50 %. Kapitalkostnaderna beräknas enligt rak nominell metod, dvs linjär avskrivning och ränta på bokfört restvärde. För information om avskrivningstider se redovisningsprinciper.

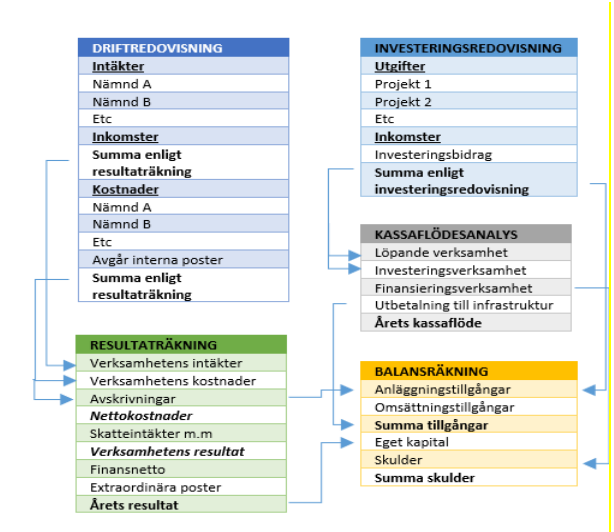
Gemensamma kostnader som fördelas mellan kommunens olika verksamheter genom interndebitering är:

- hyreskostnader för lokaler
- kostnader för fordon och bilar
- kost
- vissa IT-licenser

Gemensamma kostnader som fördelas med schabloner är:

- försäkringar

Beskrivning av drift- och investeringsredovisningens samband med årsredovisningens övriga delar



Noter

NOT 1, REDOVISNINGSPRINCIPER

Redovisningen har upprättats i enlighet med lagen om kommunal bokföring och redovisning (LKBR) och god redovisnings- sed och enligt gällande rekommendationer från Rådet för kommunal redovisning (RKR) samt anvisningar från Sveriges kom- muner och regioner (SKR). Samma redovisningsprinciper och beräkningsmetoder har använts i delårsrapporten som i den senaste årsredovisningen.

Kommunfullmäktige har under 2018, KF § 122, fattat beslut om att frånga huvudregeln i RKR:s information om redovisning av rivnings- och saneringsutgifter och aktivera dessa utgifter som markanläggning istället för att de kostnadsförs direkt. Saneringsutgifter uppgår vid delåret 2024 till 7,0 mnkr, vilket skulle ha påverkat årets resultat negativt.

Säsongsvariationer eller cykliska effekter som påverkar verksamheten

I kommunens budget är intäkter respektive kostnader till stor del rakt fördelade över årets 12 månader varför avvikelser förekommer under verksamhetsåret mot faktiskt utfall då intäkter och kostnader kan variera mellan olika perioder under året på grund av säsongsvariationer i kommunens olika verksamheter.

Anläggningstillgångar

Tillgångar avsedda för stadigvarande bruk eller innehav med en nyttjandeperiod om minst 3 år klassificeras som anlägg- ningstillgång om beloppet överstiger gränsen för mindre värde som har satts till ett prisbasbelopp enligt kommunens rikt- linjer. Det gäller som gemensam gräns för materiella tillgångar och därmed också för finansiella leasingavtal.

Kommunen tillämpar så kallad rak nominell metod där avskrivning sker på tillgångarnas anskaffningsvärde. Avskrivning påbörjas månaden efter att investeringen tagits i bruk.

Från och med 2015 tillämpas komponentavskrivning på objekt där komponenter tydligt kan urskiljas. Objekt med ett bokfört värde överstigande 25 mnkr vid bokslut 2013 har uppdelats i komponenter utifrån en schablon. Grundinvesteringarna har sedan procentuellt fördelats ut på respektive komponent och framtida avskrivningar anpassas till komponentens avskriv- ningstid. Följande avskrivningstider tillämpas normalt i kommunen för; byggnader och tekniska anläggningar: 10, 15, 20, 25, 30, 33, 50 och 100 år, och för maskiner och inventarier; 5, 7, 10, 15, 20 och 25 år.

Pågående projekt samt markreserv avskrivs inte alls.

Omsättningstillgångar

Kundfordringar och övriga kortfristiga fordringar är upptagna till det belopp varmed de beräknas inflyta.

Avgränsade exploateringsområden klara för försäljning redovisas som omsättningstillgång. Enstaka tomter utanför avgrän- sat exploateringsområde redovisas som materiella anläggningstillgångar då de har ett ringa värde.

Lager med väsentligt värde, värderas till verkligt värde och lager med ringa värde kostnadsförs direkt.

Hyra och leasing

Leasingavtal där de ekonomiska fördelarna och riskerna som förknippas med ägandet av objektet i allt väsentligt överförs från leasegivaren till leasetagaren ska klassificeras som finansiell leasing. Finansiell leasing ska tas upp som tillgång i lease- tagarens balansräkning. Ett finansiellt leasingavtal medför avskrivningar och räntekostnader som ska redovisas i resultat- räkningen. Tillgången ska skrivas av enligt samma princip som gäller för andra tillgångar av samma slag. Leasingavtal som inte klassificeras som finansiellt är ett operationellt leasingavtal. Leasingavtal som uppfyller kriterierna för korttidsinventar- ier ska redovisas som operationella.

Fast egendom

Finansiell leasing redovisas på de externa förhyrningar som kommunen gör samt även på de verksamhetslokaler som hyrs från dotterbolaget Salabostäder AB i enlighet med RKR R5.

Resultaträkningen påverkas med ett betydligt lägre belopp netto än balansräkningen. Den redovisning som görs i resultat- räkningen är att de kostnader för löpande hyror och leasingavgifter som betalats för identifierade finansiella leasingavtal bokas bort från verksamhetens nettokostnader i resultaträkningen. Samtidigt redovisas en leasingtillgång och leasingskuld i balansräkningen. Årets avskrivningar på leasingtillgången bokförs som avskrivning på verksamheten och årets räntekost- nad för leasingskulden bokförs i resultaträkningen som finansiell kostnad.

Lös egendom

De leasingavtal av lös egendom som finns i kommunen och som tecknats från och med 2019-01-01 redovisas i enlighet med RKR R5.

Samtliga leasingavtal för lös egendom tecknade före 2019-01-01 redovisas som operationella. Finansiella leasingavtal redovisas som anläggningstillgång och förpliktelsen att betala leasingavgiften redovisas som skuld i balansräkningen.

Skulder och avsättningar

Investeringsbidrag och anslutningsavgifter tas upp som en förutbetalad intäkt och redovisas bland långfristiga skulder i balansräkningen. Bidragen och avgifterna periodiseras ut över anläggningens nyttjandeperiod som en intäkt i resultaträkningen.

Pensioner

Kommunen redovisar sina pensionsåtaganden enligt blandmodellen. D v s pensioner intjänade från och med 1998 redovisas som avsättning i balansräkningen och pensionsförmåner som intjänats till och med 1997 redovisas som ansvarsförbindelse.

Pensionsförpliktelseerna för förtroendevalda (PBF-KL) har skuldförts.

Pensionsförpliktelser för förtroendevalda (OPF-KL) har säkerställts i en kapitalförsäkring som redovisas som finansiell tillgång och pensionsskuld i balansräkningen. Kapitalförsäkringen värderas till verkligt värde. Värdeförändringen sedan föregående balansdag redovisas i resultaträkningen.

Den avgiftsbestämda pensionen (tjänstepensionsavtalet) redovisas som kortfristig skuld. KAP-KL betalas ut för individuell förvaltning i mars nästkommande år. AKAP-KR kvartal ett och två betalas ut i september och december för individuell förvaltning och kvartal tre och fyra betalas ut i mars och juni nästkommande år.

Samtliga pensioner redovisas inklusive särskild löneskatt 24,26 %.

Skatteintäkter och övriga intäkter

Skatteintäkterna redovisas det år den beskattningsbara inkomsten har intjänats av den skattskyldige. Periodisering görs utifrån SKR:s senaste prognos, cirkulär 24:38. Differens mellan slutlig taxering och redovisad skatteintäkt föregående år redovisas som justeringspost.

Personalkostnader

Intjänad semester-, ferie- och upphållslön samt okompenserad övertid har värderats till sitt verkliga värde inklusive personalomkostnadspålägg (45,75 %) och redovisas som kortfristig skuld i balansräkningen.

Arbetsgivaravgifter för augusti har periodiserats.

Lån och räntor

Kostnads- och intäktsräntor har periodiserats. Nästkommande års amorteringar är bokförda som kortfristig skuld.

Extraordinära poster

För att en post ska klassas som extraordinär ska posten uppgå till ett väsentligt belopp, händelsen ska sakna tydligt samband med den ordinarie verksamheten samt vara av sådan typ att den inte kan förväntas inträffa ofta eller regelbundet.

NOT 2, UPPSKATTNINGAR OCH BEDÖMNINGAR

I noten redovisas väsentliga uppskattningar och bedömningar som ligger till grund för de finansiella rapporterna.

Avsättningar för pensioner redovisas enligt KPA pensionsskultsberäkning per 2024-08-15.

Exploateringsredovisningen följer kommunens riktlinje. Uppdaterade riktlinjer för exploateringsredovisning har antagits med start år 2023.

Jämförelsestörande poster är resultat av händelser och transaktioner som inte är extraordinära, men som är viktiga att uppmärksamma vid jämförelser med andra perioder. Jämförelsestörande poster särredovisas på egen rad i resultaträkningen.

Mnkr	Bokslut 2023	Redovisat 20230831	Redovisat 20240831	Budget 2024	Prognos 2024
Not 3	<u>Verksamhetens intäkter</u>				
	Försäljningsintäkter	44,0	31,1	30,3	
	Taxor, avgifter och ersättningar	74,5	48,1	54,7	
	Hyror och arrenden	33,6	22,6	23,9	
	Bidrag från staten	149,6	81,0	97,7	
	Offentliga investeringsbidrag	1,5	1,0	1,0	
	EU-bidrag	8,3	6,0	2,0	
	Övriga bidrag	4,8	2,9	1,7	
	Försäljning av verksamhet och entreprenader	85,5	45,7	58,7	
	Försäljning av anläggningstillgångar	0,0	40,5	0,0	
	Försäljning av exploateringsfastigheter	<u>7,1</u>	<u>7,1</u>	<u>0,0</u>	
	408,8	286,1	270,0	463,1	483,4
Not 4	<u>Verksamhetens kostnader</u>				
	Personalkostnader inkl sociala avgifter	1 190,9	762,9	776,3	
	Pensionskostnader inkl särskild löneskatt	145,4	86,3	103,8	
	Inköp anläggningstillgångar och underhålls- material	10,7	6,2	9,0	
	Bränsle, energi, vatten	46,6	27,3	30,1	
	Köp av huvudverksamhet	175,8	118,3	122,3	
	Övriga tjänster	209,9	119,2	131,8	
	Lokal- och markhyror	49,7	33,8	41,3	
	Lämnade bidrag	63,8	43,7	49,7	
	Övriga kostnader	<u>117,8</u>	<u>76,2</u>	<u>71,5</u>	
	2 010,5	1 273,9	1 335,7	2 022,8	2 125,6
Not 5	<u>Jämförelsestörande poster</u>				
	Översvämningskostnader	-8,1	0,0	-5,6	-5,6
	Reavinster	40,6	0,0	98,5	98,4
	Utrangeringar	<u>-1,1</u>	<u>0,0</u>	<u>-1,5</u>	<u>-1,5</u>
	31,4	0,0	91,4		91,3
Not 6	<u>Avskrivningar</u>				
	Immateriella tillgångar	0,4	0,3	0,3	
	Mark, byggnader och tekniska anläggningar	77,0	51,2	56,1	
	<i>Därav finansiell leasing</i>	<i>12,1</i>		<i>8,3</i>	
	Maskiner och inventarier	17,3	11,3	12,6	
	<i>Därav finansiell leasing</i>	<i>2,9</i>		<i>2,2</i>	
	Nedskrivningar	<u>0,0</u>	<u>0,0</u>	<u>1,0</u>	
	94,7	62,8	70,1	89,2	99,0
Not 7	<u>Skatteintäkter</u>				
	Kommunalskatt, preliminär	1 154,2	769,5	802,0	1 203,1
	Slutavräkning föregående års justerade poster	6,0	4,9	-3,9	-3,9
	Slutavräkning innevarande år	<u>18,1</u>	<u>8,3</u>	<u>4,0</u>	<u>6,0</u>
	1 178,3	782,7	802,2	1 201,3	1 205,2

Mnkr	Bokslut 2023	Redovisat 20230831	Redovisat 20240831	Budget 2024	Prognos 2024
Not 8	<u>Generella statsbidrag och utjämning</u>				
Inkomstutjämningsbidrag/avgift	348,5	232,3	234,1		351,2
Kostnadsutjämning	16,3	10,9	11,0		16,5
Regleringsbidrag/-avgift	53,7	35,8	46,7		70,0
LSS utjämningsbidrag/-avgift	6,4	4,3	1,8		2,7
Fastighetsavgift	57,7	37,0	42,1		63,2
Bidrag tillfälligt kommunstöd kriget i Ukraina	0,5	0,3	0,0		0,0
Bidrag utökad sjuksköterskebemanning	3,2	4,5	1,2		1,8
Bidrag extra resurser till skolor för att mildra effekten av inflationen	<u>0,0</u>	<u>0,0</u>	<u>0,4</u>		<u>1,1</u>
	486,2	325,0	337,4	486,6	506,5
Not 9	<u>Finansiella intäkter</u>				
Bankränta	2,4	0,2	0,0		0,0
Övriga ränteintäkter	0,1	0,0	0,0		0,2
Ränteintäkter kundfordringar	0,2	0,1	0,2		0,0
Borgensavgifter	6,8	4,4	4,5	6,6	6,6
Uttag överskottsfond KPA	4,5	4,5	0,0		0,0
Överskottsutdelning Kommuninvest	0,0	0,0	0,9		0,9
Värdeförändring kortfristiga placeringar	0,0	0,0	1,8		1,8
Värdeförändring Trygg Politiker Pension	0,0	0,0	0,7		0,7
Övriga finansiella intäkter	<u>0,8</u>	<u>0,6</u>	<u>1,0</u>	<u>0,5</u>	<u>1,0</u>
	14,7	9,8	9,2	7,1	11,2
Not 10	<u>Finansiella kostnader</u>				
Låneräntor	11,5	6,6	17,6	25,0	27,4
Värdeförändring Trygg Politiker Pension	0,1	0,0	0,0		
Finansiell kostnad pension	4,1	4,0	3,8	4,2	3,9
Räntor leasingsskuld	5,2	3,5	3,6		5,2
Övriga finansiella kostnader	<u>0,3</u>	<u>0,3</u>	<u>0,1</u>		<u>0,2</u>
	21,3	14,4	25,2	29,2	36,8

Mnkr	Bokslut 2023	Redovisat 20230831	Redovisat 20240831	Budget 2024	Prognos 2024
Not 11 <u>Justering för ej likviditetspåverkade poster</u>					
Avskrivningar	94,7	62,8	70,1	89,2	99,0
Utrangeringar	1,2	-0,2	1,6		
Gjorda avsättningar	-3,9	0,7	3,8	-2,1	
Upplösning av anläggnings- och anslutningsavgifter	-0,5	0,0	0,0		
Upplösning av investeringsbidrag	-1,3	-0,8	-1,0		
Upplösning av bidrag till infrastruktur	1,1	0,8	0,7	0,9	0,9
Övriga ej likviditetspåverkande poster	<u>10,1</u>	<u>-0,1</u>	<u>-5,1</u>		
	101,4	63,2	70,1	88,0	99,9
Not 12 <u>Övriga likviditetspåverkande poster</u>					
Anläggnings- och anslutningsavgifter	1,2	1,1	1,5	1,2	1,5
Investeringsbidrag	0,0	-0,1	0,0		
Exploateringsverksamhet				8,9	
Kortfristiga placeringar	<u>0,0</u>	<u>0,0</u>	<u>-49,9</u>		<u>-49,9</u>
	1,2	1,0	-48,4	10,1	-48,4
Not 13 <u>Poster som redovisas i annan sektion</u>					
Realisationsresultat vid försäljning av anläggnings-tillgångar	-40,6	-40,4	-98,5		-98,5
Not 14 <u>Kassaflöde från investeringsverksamheten</u>					
Investeringsutgifter	-235,4	-85,9	-263,3		-384,8
Investeringsinkomster	57,6	52,3	96,4		88,7
- varav fastighetsförsäljningar	52,0	52,0	96,4		
- varav försäljning maskiner o bilar	0,4	0,2	0,0		
- varav investeringsbidrag	<u>5,1</u>	<u>0,0</u>	<u>0,0</u>		
	-177,8	-33,6	-166,9	-235,2	-296,0

Mnkr	Bokslut 2023	Redovisat 20230831	Redovisat 20240831
Not 15	<u>Immateriella anläggningstillgångar</u>		
Licenser	<u>1,1</u>	<u>1,2</u>	<u>0,8</u>
	1,1	1,2	0,8
Ack Investeringar	2,6	2,6	2,6
Ack Avskrivningar	-1,1	-1,1	-1,5
Ingående bokfört värde	1,5	1,5	1,5
Nyanskaffning inkl pågående projekt	0,0	0,0	0,0
Årets Avskrivningar	<u>-0,4</u>	<u>-0,3</u>	<u>-0,3</u>
Utgående bokfört värde	1,1	1,2	0,8
Not 16	<u>Mark, byggnader o tekniska anläggningar</u>		
Markreserv	52,4	51,8	61,2
Verksamhetsfastigheter	1 351,4	1 257,0	1 558,7
Fastigheter för affärsverksamhet	202,3	198,5	200,0
Publika fastigheter	140,1	128,8	137,0
Fastigheter för annan verksamhet	<u>29,2</u>	<u>29,3</u>	<u>32,8</u>
	1 775,4	1 665,4	1 989,9
Ack. Investeringar	2 378,2	2 484,3	2 641,1
Utrangeringar	30,9	30,9	71,0
Ack. Avskrivningar	-866,5	-866,5	-936,7
Nedskrivningar	0,0	0,0	-1,5
Ingående bokfört värde	1 542,7	1 648,7	1 773,9
Nyanskaffning inkl pågående projekt	325,3	81,6	271,1
Avyttringar	-52,0	-54,0	-96,4
Årets Avskrivningar	-77,0	-51,2	-56,1
Utrangeringar/Nedskrivningar	-1,1	0,0	-1,0
Omklassificeringar	-2,8	0,0	0,0
Reavinster	<u>40,3</u>	<u>40,3</u>	<u>98,4</u>
Utgående bokfört värde	1 775,4	1 665,4	1 989,9
<i>Därav finansiell leasing</i>	<i>227,9</i>	<i>231,9</i>	<i>239,0</i>
Not 17	<u>Maskiner och inventarier</u>		
Maskiner	10,2	9,2	10,0
Inventarier	55,1	49,1	54,6
Bilar	<u>34,5</u>	<u>30,2</u>	<u>31,8</u>
	99,9	88,6	96,4
Ack. Investeringar	386,1	386,1	395,5
Ack. Avskrivningar	-294,4	-294,4	-297,6
Ack. Justeringar	2,1	2,1	2,0

Mnkr	Bokslut 2023	Redovisat 20230831	Redovisat 20240831
Ingående bokfört värde	93,8	93,8	99,9
Nyanskaffningar	23,5	6,1	9,1
Avyttringar	-0,4	-0,4	-0,6
Årets avskrivningar	-17,0	-11,2	-12,1
Justeringar	-0,2	0,0	-0,1
Nedskrivningar/återföring nedskrivningar	0,0	0,0	0,0
Reavinster	0,3	0,2	0,1
Reaförluster	<u>-0,1</u>	<u>0,0</u>	<u>0,0</u>
Utgående bokfört värde	99,9	88,6	96,3
<i>Därav finansiell leasing</i>	<i>15,1</i>	<i>10,7</i>	<i>12,7</i>
Not 18 <u>Finansiella anläggningstillgångar</u>			
Aktier i Kommunaktiebolaget	0,0	0,0	0,0
Aktier i Sala-Heby Energi AB	0,1	0,1	0,1
Aktier i Sala Silvergruva AB	5,0	5,0	5,1
Aktier i Salabostäder AB	10,2	10,2	10,2
Andelskapital i Kommuninvest ek förening	20,5	20,5	22,7
Aktier i Inera AB	0,0	0,0	0,0
Andelar	1,2	1,2	1,3
Bostadsrätter	0,0	0,0	0,0
Kapitalförsäkring förtroendevalda	1,8	1,9	2,6
Utlämnat reversslån VafabMiljö Kommunalförbund	<u>4,7</u>	<u>4,7</u>	<u>4,7</u>
	43,6	43,6	46,7
Not 19 <u>Bidrag till statlig infrastruktur</u>			
Citybanan	19,3	19,3	19,3
Upplösning bidrag Citybanan	<u>-8,5</u>	<u>-8,2</u>	<u>-9,0</u>
Utgående bokfört värde	10,8	11,1	10,3
Cykelbana Kumla-Ransta	3,0	3,0	3,0
Upplösning bidrag cykelbana Kumla-Ransta	<u>-0,5</u>	<u>-0,4</u>	<u>-0,6</u>
Utgående bokfört värde	2,5	2,6	2,4
Cykelbana Sala-Heby	4,0	4,0	4,0
Upplösning bidrag cykelbana Sala-Heby	<u>-0,5</u>	<u>-0,4</u>	<u>-0,6</u>
Utgående bokfört värde	3,5	3,6	3,4
Utgående bokfört värde bidrag till statlig infrastruktur	16,8	17,2	16,1
Not 20 <u>Förråd, lager, exploateringsfastigheter</u>			
Central-/materialförråd	0,3	0,7	0,3
Lager	2,8	2,6	2,8
Exploateringsfastigheter	<u>9,2</u>	<u>9,0</u>	<u>9,2</u>
	12,4	12,3	12,3

Mnkr	Bokslut 2023	Redovisat 20230831	Redovisat 20240831
Not 21	<u>Kortfristiga fordringar</u>		
Kundfordringar	19,3	19,9	23,7
Fordringar hos anställda	0,2	0,1	0,4
Statsbidragsfordringar	1,3	0,5	0,5
Skattefordringar	23,8	28,2	28,8
Upplupna skatteintäkter	42,1	43,7	11,4
Kommunal fastighetsavgift	51,2	47,8	57,2
Förutbetalda kostnader och upplupna intäkter	48,1	25,0	55,2
Övriga kortfristiga fordringar	<u>0,0</u>	<u>0,0</u>	<u>0,3</u>
	186,1	165,3	177,4
Not 22	<u>Kortfristiga placeringar</u>		
Depånummer 7502410 Söderberg & Partners	0,0	0,0	51,7
Not 23	<u>Kassa och bank</u>		
Avräkningskonton	0,0	0,0	0,9
Kassa	0,0	0,0	0,0
Bank	119,2	52,6	90,2
Sparkonto Lantmännen	<u>0,0</u>	<u>0,0</u>	<u>0,2</u>
	119,3	52,6	91,3
Not 24	<u>Eget kapital</u>		
Anläggningsskapital	767,8	841,3	781,1
Rörelsekapital	<u>-34,6</u>	<u>-48,5</u>	<u>31,4</u>
	733,3	792,8	812,6
	<u>Specifikation av det egna kapitalets förändring</u>		
Ingående eget kapital	748,3	748,3	733,3
Byte av redovisningsprincip finansiell leasing fast egendom	-8,0	-8,0	0,0
Årets resultat	<u>-7,1</u>	<u>52,5</u>	<u>79,3</u>
Utgående eget kapital	733,3	792,8	812,6
<i>Därav resultatutjämningsreserv (RUR)</i>	15,1	15,1	0,0
Not 25	<u>Avsättningar för pensioner och andra förpliktelser</u>		
	Avsättning pensioner		
Ingående avsättning, inkl löneskatt	44,5	44,5	40,5
Pensionsutbetalning	-3,1	-2,2	-2,1
Nyintjänad pension	1,0	0,6	2,1
Ränte- och basbeloppsuppräknig	3,3	3,2	3,1
Överfört till ordinarie beräkning	0,0	0,5	0,0
Övrigt	-4,4	-1,5	0,0
Förändring löneskatt	<u>-0,8</u>	<u>0,1</u>	<u>0,7</u>

Mnkr	Bokslut 2023	Redovisat 20230831	Redovisat 20240831
Summa avsättning pensioner	40,5	45,2	44,3
Aktualiseringsgrad	97 %	97 %	97 %
Överskottsfond hos KPA	0,0	0,0	0,0
Not 26 Övriga avsättningar			
Avsättning cykelbana Sala-Heby			
Redovisat värde vid årets början	4,0	4,0	4,0
Nya avsättningar	0,0	0,0	0,0
lanspråktaga avsättningar	0,0	0,0	0,0
Outnyttjat belopp som återförts	0,0	0,0	0,0
Förändring av nyvärdet	<u>0,0</u>	<u>0,0</u>	<u>0,0</u>
Utgående avsättning	4,0	4,0	4,0
Not 27 Långfristiga skulder			
Lån i banker och kreditinstitut	821,9	627,7	1 008,2
Förutbetalda intäkter som regleras över flera år:			
Förutbetalda investeringsbidrag, ingående värde	16,3	16,3	20,0
Nya investeringsbidrag under året	5,0	0,0	0,0
Resultatförda investeringsbidrag	<u>-1,3</u>	<u>-1,0</u>	<u>-1,0</u>
Summa förutbetalda investeringsbidrag	20,0	15,3	19,0
Återstående antal år (vägt snitt)	15 år	12 år	15 år
Förutbetalda anläggnings-/anslutningsavgifter VA, ingående värde	30,3	30,3	31,0
Nya anslutningsavgifter under året	1,2	1,1	1,5
Resultatförda anslutningsavgifter	<u>-0,5</u>	<u>0,0</u>	<u>0,0</u>
Summa förutbetalda anslutningsavgifter	31,0	31,4	32,5
Återstående antal år (vägt snitt)	62 år	61 år	62 år
Leasingskulder som regleras över flera år:			
<u>Lös egendom</u>			
Leasingskuld, ingående värde	10,3	10,3	15,1
Amortering leasingskulder	-3,0	-1,7	-2,4
Nya leasingskulder under året	<u>7,8</u>	<u>2,2</u>	<u>0,0</u>
Summa leasingskulder	15,1	10,7	12,7
<u>Fast egendom</u>			
Leasingskuld, ingående värde	141,9	141,9	236,5
Amortering leasingskulder	-11,5	-7,7	-8,0
Nya leasingskulder under året	<u>106,1</u>	<u>106,1</u>	<u>19,3</u>
Summa leasingskulder	236,5	240,3	247,8

Mnkr	Bokslut 2023	Redovisat 20230831	Redovisat 20240831
Summa långfristiga skulder	1 124,4	925,6	1 320,2
Not 28 <u>Kortfristiga skulder</u>			
Kortfristig del av långfristig skuld	10,7	20,0	7,4
Kortfristig skuld VA-kollektivet	10,8	14,5	11,5
Leverantörsskulder	118,2	42,7	80,9
Upplupen källskatt	17,7	19,0	18,3
Upplupna arbetsgivaravgifter	22,9	24,6	24,7
Fastighetsskatt	0,8	1,3	1,3
Skuld okompenserad övertid	3,3	3,0	2,9
Semesterlöneskuld	52,1	33,9	32,7
Ferielöneskuld lärare	16,7	0,0	0,0
Uppehållslöneskuld	1,1	0,0	0,0
Upplupna pensionskostnader, individuell del	33,1	41,8	42,9
Upplupen särskild löneskatt pensioner	8,0	26,9	28,0
Upplupna pensionsförsäkringsavgifter	0,6	0,3	0,3
Upplupna räntekostnader	2,0	1,1	3,6
Övriga förutbetalda intäkter	0,0	0,0	0,0
Förutbetalda generella statsbidrag	1,8	0,5	0,6
Förutbetalda riktade statsbidrag	3,4	17,6	5,7
Övriga utgiftsrester och övriga interimsskulder	<u>49,2</u>	<u>31,3</u>	<u>40,5</u>
	352,3	278,6	301,3
Förutbetalda generella statsbidrag består av ett bidrag för utökad sjuksköterskebemanning med restriktionen att det avsåg 2023 och 2024. Bidraget som var på totalt 3,39 mnkr har intäktsförts med 1,58 mnkr 2023 och 0,5 mnkr för perioden januari till augusti 2024. Återstår 0,6 mnkr för september till december 2024.			
Riktade statsbidrag intäktsredovisas i takt med att villkoren uppfylls. Erhållna ej redovisade statsbidrag uppgår till 5,7 mnkr. Av de upplupna riktade statsbidragen är huvuddelen hänförliga till skola 0,7 mnkr och äldreomsorg 5,0 mnkr.			
Not 29 <u>Pensionsförpliktelser som inte har tagits upp bland skulderna eller avsättningarna</u>			
Ansvarsförbindelser IB inkl löneskatt	445,8	445,8	454,4
Årets utbetalningar	-24,9	-16,9	-18,3
Ränte- och basbeloppsuppräknig	28,9	28,1	27,3
Övrig post	2,9	2,8	6,8
Förändring av löneskatt	<u>1,7</u>	<u>3,4</u>	<u>3,8</u>
Ansvarsförbindelse UB inkl löneskatt	454,4	463,2	474,1
Not 30 <u>Övriga ansvarsförbindelser</u>			
Borgensåtaganden			
VafabMiljö Kommunalförbund	13,1	11,5	13,1
Salabostäder AB	777,9	777,9	792,9
Sala-Heby Energi AB	246,1	246,1	276,7
Sala-Heby Energi Elnät AB	10,4	10,4	10,4

Mnkr	Bokslut 2023	Redovisat 20230831	Redovisat 20240831
Sala Silvergruva AB	<u>20,7</u>	<u>20,0</u>	<u>20,7</u>
	1 068,1	1 065,9	1 113,7
Not 31 Leasing			
Lös egendom			
<u>Operationell leasing</u>			
Framtida minimileaseavgifter förfaller enligt följande:			
med förfall inom 1 år	9,5	11,5	17,9
med förfall inom 2-5 år	6,8	8,4	17,7
med förfall senare än 5 år	<u>0,0</u>	<u>0,0</u>	<u>0,0</u>
	16,3	19,9	35,6
<u>Finansiell leasing</u>			
Totala minimileaseavgifter	16,2	11,2	13,5
Framtida finansiella kostnader	<u>-1,1</u>	<u>-0,4</u>	<u>-0,8</u>
Nuvärdet av minimileaseavgifter	15,1	10,7	12,7
Nuvärdet av minimileaseavgifterna förfaller enligt följande:			
med förfall inom 1 år	3,4	2,6	3,3
med förfall inom 2-5 år	11,7	8,1	9,5
med förfall senare än 5 år	<u>0,0</u>	<u>0,0</u>	<u>0,0</u>
	15,1	10,7	12,7
Fast egendom			
<u>Operationell leasing</u>			
Framtida minimileaseavgifter förfaller enligt följande:			
med förfall inom 1 år	7,7	5,9	7,1
med förfall inom 2-5 år	14,9	14,7	10,3
med förfall senare än 5 år	<u>0,0</u>	<u>0,2</u>	<u>0,0</u>
	22,6	20,7	17,4
<i>Varav kommunkoncerninterna operationella leasingavtal</i>			
Framtida minimileaseavgifter förfaller enligt följande:			
med förfall inom 1 år	0,8		0,4
med förfall inom 2-5 år	0,4		0,1
med förfall senare än 5 år	<u>0,0</u>		<u>0,0</u>
	1,1		0,5
<u>Finansiell leasing</u>			
Totala minimileaseavgifter	302,7	308,1	321,2
Framtida finansiella kostnader	<u>-66,2</u>	<u>-67,8</u>	<u>-73,4</u>
Nuvärdet av minimileaseavgifter	236,5	240,3	247,8
Nuvärdet av minimileaseavgifterna förfaller enligt följande:			
med förfall inom 1 år	11,8	11,7	12,4

Mnkr	Bokslut 2023	Redovisat 20230831	Redovisat 20240831
Med förfall inom 2-5 år	43,9	44,7	45,2
Med förfall senare än 5 år	<u>180,8</u>	<u>183,9</u>	<u>190,3</u>
	236,5	240,3	247,8
<i>Varav kommunkoncerninterna finansiella leasingavtal</i>			
Framtida minimileaseavgifter förfaller enligt följande:			
med förfall inom 1 år	2,9		2,9
med förfall inom 2-5 år	10,2		8,6
med förfall senare än 5 år	<u>7,8</u>		<u>7,2</u>
	20,7		18,7
Not 32	<u>Uppllysning om kostnader för räkenskapsrevision</u>		
Sakkunnigt biträde	0,6	0,0	0,6
Förtroendevalda revisorer	<u>0,4</u>	<u>0,5</u>	<u>0,2</u>
	1,0	0,5	0,8

Begreppsförklaringar

Resultaträkningen redovisar intäkter och kostnader samt årets resultat. Interna intäkter och kostnader är eliminerade och ingår inte i resultaträkningen.

Posten skatteintäkter innehåller endast intäkter beräknade utifrån det egna skatteunderlaget. Det generella statsbidraget redovisas tillsammans med bidrag och avgifter i utjämningsystemet i posten generella statsbidrag och utjämnning.

Balansräkningen visar i sammandrag kommunens samtliga tillgångar, eget kapital, avsättningar och skulder på dagen för räkenskapsårets utgång.

Balansräkningen redovisar vad kommunens tillgångar består av samt hur dessa har finansierats. Tillgångarna delas in i, anläggningstillgångar och omsättningstillgångar.

Anläggningstillgångarna är uppdelade i immateriella anläggningstillgångar, materiella anläggningstillgångar och finansiella anläggningstillgångar.

Omsättningstillgångarna visar tillgångar som inte är avsedda att stadigvarande innehas eller brukas.

I anslutning till posten "eget kapital" är årets resultat specificerat. Skälet är att poster inte endast skall kunna bokas upp på balansräkningen utan måste redovisas över resultaträkningen. Förändringen av eget kapital kan avläsas genom att jämföra ingående och utgående balans av eget kapital i balansräkningen med resultaträkningens rad, "årets resultat".

Skulderna delas upp i långfristiga och kortfristiga skulder. Med kortfristiga avses sådana som förfaller inom ett år från balansdagen.

Kassaflödesanalysen/finansieringsanalysen visar hur en räkenskapsperiods investeringar och löpande verksamhet har finansierats och hur de har inverkat på verksamhetens likvida ställning.

För kommunens interna redovisning tillkommer även drift- och investeringsredovisning

Driftredovisningen, i vilken verksamheternas budgeterade och redovisade intäkter och kostnader visas. Resultaträkningen utgår ifrån driftredovisningens intäkter och kostnader.

Investeringsredovisningen, i vilken verksamheternas budgeterade och redovisade investeringsinkomster och utgifter ingår. De redovisade nettoinvesteringarna förs över till finansieringsanalysen.

Nyckeltalsbeskrivningar

Finansnetto: finansiella intäkter – finansiella kostnader

Soliditet %: eget kapital/totala tillgångar

DELÅRSRAPPORT 2024-08-31

ANTAGEN § X | XXXX-XX-XX | DIARIENUMMER 2020/XXX REVIDERAD § X | XXXX-XX-XX | DIARIENUMMER 20XX/XXX
SALA KOMMUN

Växel: 0224-74 70 00 | E-post: kommun.info@sala.se | Postadress: Box 304, 733 25 Sala

